

## สรุปผลการทดสอบทางการศึกษาระดับชาตินขั้นพื้นฐาน (O-NET) ชั้นมัธยมศึกษาปีที่ 6 ปีการศึกษา 2565

สถาบันทดสอบทางการศึกษาแห่งชาติ (องค์การมหาชน) หรือ สทศ. จัดการทดสอบทางการศึกษาระดับชาตินขั้นพื้นฐาน (O-NET) ชั้นมัธยมศึกษาปีที่ 6 ระหว่างวันที่ 25 กุมภาพันธ์ – 4 มีนาคม 2566 และประกาศผลทางเว็บไซต์ สทศ. เมื่อวันที่ 30 มีนาคม 2566 สทศ. ได้จัดทำสรุปรายงานผลการทดสอบ O-NET จำนวนและร้อยละของผู้เข้าสอบ ชั้นมัธยมศึกษาปีที่ 6 ปีการศึกษา 2565 โดยเสนอจำนวนและร้อยละของผู้เข้าสอบ จำแนกตามช่วงระดับคุณภาพและคะแนน รวมทั้งคะแนนเฉลี่ย ส่วนเบี่ยงเบนมาตรฐาน จำแนกตามสังกัด ขนาดโรงเรียน ที่ตั้ง ภูมิภาค และรายละเอียด ดังนี้

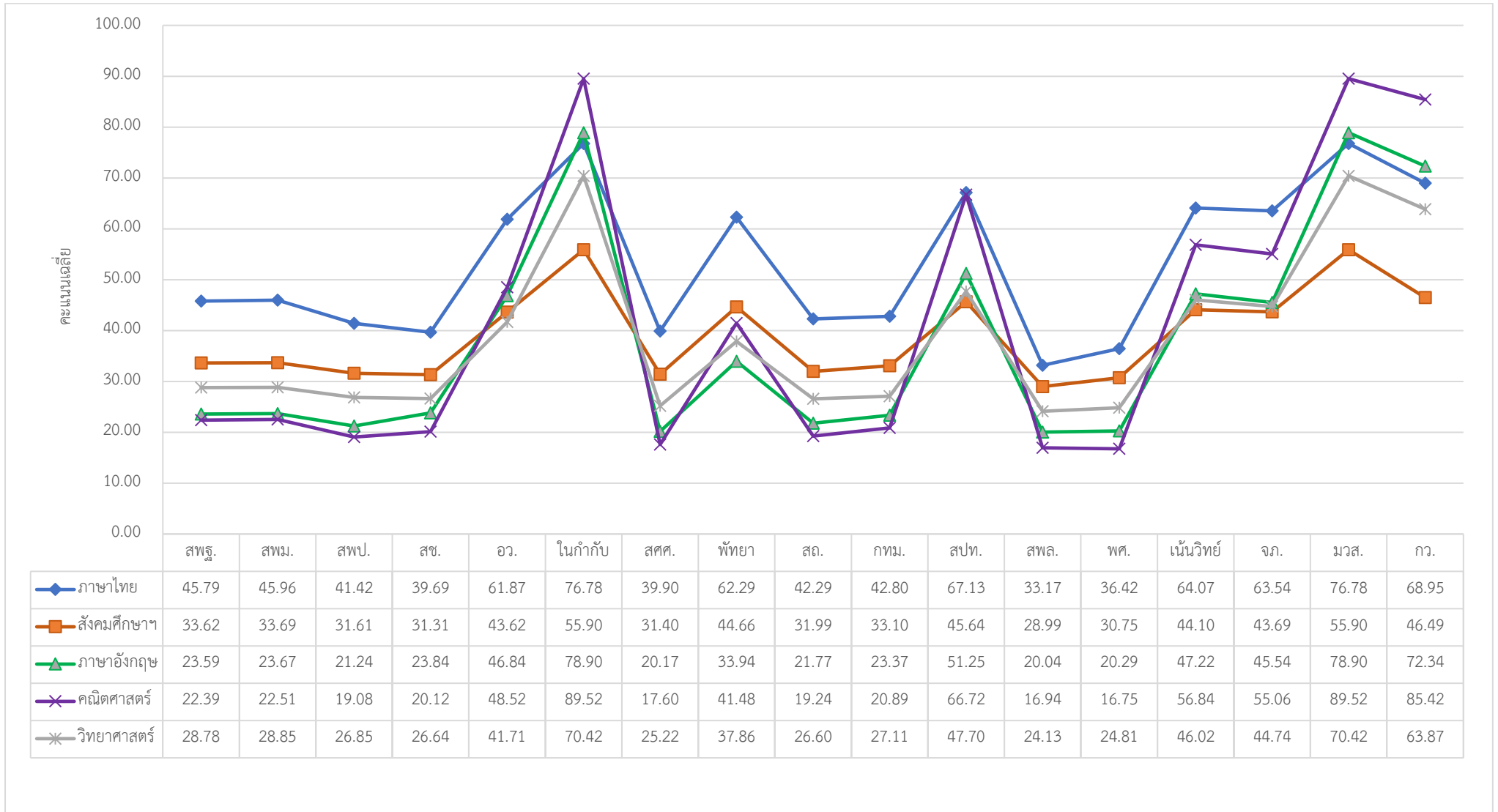
**ตาราง 1 จำนวนและร้อยละของผู้เข้าสอบ O-NET ชั้นมัธยมศึกษาปีที่ 6 ปีการศึกษา 2565 จำแนกตามระดับคุณภาพและระดับคะแนน**

ระดับคุณภาพ	ระดับคะแนน	วิชาภาษาไทย		วิชาสังคมศึกษา		วิชาภาษาอังกฤษ		วิชาคณิตศาสตร์		วิชาวิทยาศาสตร์	
		จำนวนนักเรียน (คน)	ร้อยละ	จำนวนนักเรียน (คน)	ร้อยละ	จำนวนนักเรียน (คน)	ร้อยละ	จำนวนนักเรียน (คน)	ร้อยละ	จำนวนนักเรียน (คน)	ร้อยละ
ดีเยี่ยม	4	733	0.63	34	0.03	436	0.36	1,157	0.93	200	0.17
ดีมาก	3.5	9,879	8.43	309	0.25	1,533	1.25	1,152	0.93	525	0.45
ดี	3	24,957	21.29	2,280	1.83	2,197	1.79	1,967	1.58	1,634	1.40
ค่อนข้างดี	2.5	32,322	27.57	12,245	9.82	2,891	2.36	4,861	3.91	5,558	4.76
ปานกลาง	2	28,753	24.53	41,721	33.47	20,484	16.71	26,562	21.34	24,952	21.38
พอใช้	1.5	16,106	13.74	46,384	37.21	84,991	69.34	75,310	60.51	61,838	52.98
ควรปรับปรุง	1	4,396	3.75	21,633	17.36	9,718	7.93	9,565	7.69	20,929	17.93
ควรปรับปรุงอย่างยิ่ง	0	82	0.07	37	0.03	320	0.26	3,877	3.12	1,093	0.94
<b>รวม</b>		<b>117,228</b>	<b>100</b>	<b>124,643</b>	<b>100</b>	<b>122,570</b>	<b>100</b>	<b>124,451</b>	<b>100</b>	<b>116,729</b>	<b>100</b>

ตาราง 2 แสดงจำนวนผู้เข้าสอบ คะแนนเฉลี่ย และส่วนเบี่ยงเบนมาตรฐานของผลการทดสอบ O-NET ชั้นมัธยมศึกษาปีที่ 6 ปีการศึกษา 2565 จำแนกตามสังกัด

สังกัด	วิชา														
	ภาษาไทย			สังคมศึกษาฯ			ภาษาอังกฤษ			คณิตศาสตร์			วิทยาศาสตร์		
	จำนวน ผู้เข้าสอบ (N)	คะแนน เฉลี่ย ( $\bar{X}$ )	ส่วน เบี่ยงเบน มาตรฐาน (S.D.)	จำนวน ผู้เข้าสอบ (N)	คะแนน เฉลี่ย ( $\bar{X}$ )	ส่วน เบี่ยงเบน มาตรฐาน (S.D.)	จำนวน ผู้เข้าสอบ (N)	คะแนน เฉลี่ย ( $\bar{X}$ )	ส่วน เบี่ยงเบน มาตรฐาน (S.D.)	จำนวน ผู้เข้าสอบ (N)	คะแนน เฉลี่ย ( $\bar{X}$ )	ส่วน เบี่ยงเบน มาตรฐาน (S.D.)	จำนวน ผู้เข้าสอบ (N)	คะแนน เฉลี่ย ( $\bar{X}$ )	ส่วน เบี่ยงเบน มาตรฐาน (S.D.)
สำนักงานคณะกรรมการการศึกษาขั้นพื้นฐาน (สพฐ.)	78,511	45.79	13.99	84,321	33.62	7.86	82,639	23.59	9.96	84,074	22.39	13.66	78,210	28.78	9.69
- สำนักงานเขตพื้นที่การศึกษามัธยมศึกษา (สพม.)	75,597	45.96	14.02	81,373	33.69	7.87	79,688	23.67	10.05	81,120	22.51	13.78	75,293	28.85	9.74
- สำนักงานเขตพื้นที่การศึกษาประถมศึกษา (สพป.)	2,914	41.42	12.57	2,948	31.61	7.02	2,951	21.24	6.67	2,954	19.08	9.42	2,917	26.85	7.97
สำนักงานคณะกรรมการส่งเสริมการศึกษาเอกชน (สช.)	20,391	39.69	14.62	21,465	31.31	8.11	21,203	23.84	10.50	21,528	20.12	11.81	20,337	26.64	8.89
สำนักงานปลัดกระทรวงการอุดมศึกษา วิทยาศาสตร์ วิจัยและนวัตกรรม (อว.)	546	61.87	15.52	614	43.62	9.88	612	46.84	20.76	624	48.52	25.39	545	41.71	15.32
ในกำกับกระทรวงศึกษาธิการ (ในกำกับ)	26	76.78	7.89	26	55.90	9.01	26	78.90	8.01	26	89.52	5.83	26	70.42	12.61
สำนักบริหารงานการศึกษาพิเศษ (สศศ.)	2,757	39.90	12.95	2,763	31.40	7.15	2,766	20.17	5.77	2,759	17.60	7.93	2,761	25.22	7.46
สำนักการศึกษาเมืองพัทยา (พัทยา)	10	62.29	15.83	11	44.66	9.01	11	33.94	9.30	11	41.48	17.69	10	37.86	9.93
กรมส่งเสริมการปกครองท้องถิ่น (สถ.)	11,804	42.29	13.16	12,228	31.99	7.25	12,105	21.77	7.25	12,219	19.24	9.50	11,660	26.60	8.10
สำนักการศึกษา กรุงเทพมหานคร (กทม.)	410	42.80	14.42	419	33.10	7.60	419	23.37	8.61	418	20.89	10.67	410	27.11	8.29
สถาบันวิชาการป้องกันประเทศ (สปท.)	40	67.13	10.83	40	45.64	10.00	40	51.25	14.06	40	66.72	19.31	40	47.70	12.22
สถาบันพลศึกษา (สพล.)	519	33.17	10.77	532	28.99	6.88	526	20.04	5.33	529	16.94	7.29	515	24.13	7.02
สำนักงานพระพุทธศาสนาแห่งชาติ (พศ.)	2,214	36.42	12.56	2,224	30.75	7.56	2,223	20.29	6.08	2,223	16.75	7.77	2,215	24.81	7.39
กลุ่มโรงเรียนเน้นวิทยาศาสตร์ (เน้นวิทย์)	919	64.07	12.45	949	44.10	8.47	950	47.22	17.37	959	56.84	21.53	922	46.02	13.78
- กลุ่มโรงเรียนวิทยาศาสตร์จุฬาราชวิทยาลัย (จภ.)	866	63.54	12.40	896	43.69	8.24	897	45.54	16.20	906	55.06	20.68	869	44.74	12.77
- โรงเรียนมหิดลวิทยานุสรณ์ (มวส.)	26	76.78	7.89	26	55.90	9.01	26	78.90	8.01	26	89.52	5.83	26	70.42	12.61
- โรงเรียนกำเนิดวิทย์ (กว.)	27	68.95	10.13	27	46.49	6.42	27	72.34	12.12	27	85.42	11.18	27	63.87	11.95
<b>รวมทุกสังกัด</b>	<b>117,228</b>	<b>44.09</b>	<b>14.31</b>	<b>124,643</b>	<b>33.00</b>	<b>7.94</b>	<b>122,570</b>	<b>23.44</b>	<b>9.98</b>	<b>124,451</b>	<b>21.61</b>	<b>13.16</b>	<b>116,729</b>	<b>28.08</b>	<b>9.48</b>

ภาพ 1 คะแนนเฉลี่ยผลการทดสอบ O-NET ชั้นมัธยมศึกษาปีที่ 6 ปีการศึกษา 2565 จำแนกตามสังกัด ทั้ง 5 รายวิชา



## ผลวิเคราะห์คะแนนเฉลี่ยการทดสอบทางการศึกษาระดับชาติด้านพื้นฐาน (O-NET) ชั้นมัธยมศึกษาปีที่ 6 ปีการศึกษา 2565 จำแนกตามสังกัด มีรายละเอียดดังนี้

**วิชาภาษาไทย** มีผู้เข้าสอบ 117,228 คน มีคะแนนเฉลี่ยระดับประเทศ 44.09 คะแนน เมื่อจำแนกตามสังกัดแล้วปรากฏว่า โรงเรียนในกำกับกระทรวงศึกษาธิการ มีคะแนนเฉลี่ยสูงที่สุด โดยมีผู้เข้าสอบจำนวน 26 คน มีคะแนนเฉลี่ยเท่ากับ 76.78 คะแนน รองลงมา ได้แก่ โรงเรียนสังกัดสถาบันวิชาการป้องกันประเทศ มีผู้เข้าสอบจำนวน 40 คน มีคะแนนเฉลี่ยเท่ากับ 67.13 คะแนน และโรงเรียนสังกัดสำนักงานการศึกษาเมืองพัทยา มีผู้เข้าสอบจำนวน 10 คน มีคะแนนเฉลี่ยเท่ากับ 62.29 คะแนน ตามลำดับ

**วิชาสังคมศึกษา ศาสนาและวัฒนธรรม** มีผู้เข้าสอบ 124,643 คน มีคะแนนเฉลี่ยระดับประเทศ 33.00 คะแนน เมื่อจำแนกตามสังกัดแล้วปรากฏว่า โรงเรียนในกำกับกระทรวงศึกษาธิการ มีคะแนนเฉลี่ยสูงที่สุด โดยมีผู้เข้าสอบจำนวน 26 คน มีคะแนนเฉลี่ยเท่ากับ 55.90 คะแนน รองลงมา ได้แก่ โรงเรียนสังกัดสถาบันวิชาการป้องกันประเทศ มีผู้เข้าสอบจำนวน 40 คน มีคะแนนเฉลี่ยเท่ากับ 45.64 คะแนน และโรงเรียนสังกัดสำนักงานการศึกษาเมืองพัทยา มีผู้เข้าสอบจำนวน 11 คน มีคะแนนเฉลี่ยเท่ากับ 44.66 คะแนน ตามลำดับ

**วิชาภาษาอังกฤษ** มีผู้เข้าสอบ 122,570 คน มีคะแนนเฉลี่ยระดับประเทศ 23.44 คะแนน เมื่อจำแนกตามสังกัดแล้วปรากฏว่า โรงเรียนในกำกับกระทรวงศึกษาธิการ มีคะแนนเฉลี่ยสูงที่สุด โดยมีผู้เข้าสอบจำนวน 26 คน มีคะแนนเฉลี่ยเท่ากับ 78.90 คะแนน รองลงมา ได้แก่ โรงเรียนสังกัดสถาบันวิชาการป้องกันประเทศ มีผู้เข้าสอบจำนวน 40 คน มีคะแนนเฉลี่ยเท่ากับ 51.25 คะแนน และโรงเรียนสังกัดสำนักงานปลัดกระทรวงการอุดมศึกษา วิทยาศาสตร์ วิจัยและนวัตกรรม มีผู้เข้าสอบจำนวน 612 คน มีคะแนนเฉลี่ยเท่ากับ 46.84 คะแนน ตามลำดับ

**วิชาคณิตศาสตร์** มีผู้เข้าสอบ 124,451 คน มีคะแนนเฉลี่ยระดับประเทศ 21.61 คะแนน เมื่อจำแนกตามสังกัดแล้วปรากฏว่า โรงเรียนในกำกับกระทรวงศึกษาธิการ มีคะแนนเฉลี่ยสูงที่สุด โดยมีผู้เข้าสอบจำนวน 26 คน มีคะแนนเฉลี่ยเท่ากับ 89.52 คะแนน รองลงมา ได้แก่ โรงเรียนสังกัดสถาบันวิชาการป้องกันประเทศ มีผู้เข้าสอบจำนวน 40 คน มีคะแนนเฉลี่ยเท่ากับ 66.72 คะแนน และโรงเรียนสังกัดสำนักงานปลัดกระทรวงการอุดมศึกษา วิทยาศาสตร์ วิจัยและนวัตกรรม มีผู้เข้าสอบจำนวน 624 คน มีคะแนนเฉลี่ยเท่ากับ 48.52 คะแนน ตามลำดับ

**วิชาวิทยาศาสตร์** มีผู้เข้าสอบ 116,729 คน มีคะแนนเฉลี่ยระดับประเทศ 28.08 คะแนน เมื่อจำแนกตามสังกัดแล้วปรากฏว่า โรงเรียนในกำกับกระทรวงศึกษาธิการ มีคะแนนเฉลี่ยสูงที่สุด โดยมีผู้เข้าสอบจำนวน 26 คน มีคะแนนเฉลี่ยเท่ากับ 70.42 คะแนน รองลงมา ได้แก่ โรงเรียนสังกัดสถาบันวิชาการป้องกันประเทศ มีผู้เข้าสอบจำนวน 40 คน มีคะแนนเฉลี่ยเท่ากับ 47.70 คะแนน และโรงเรียนสังกัดสำนักงานปลัดกระทรวงการอุดมศึกษา วิทยาศาสตร์ วิจัยและนวัตกรรม มีผู้เข้าสอบจำนวน 545 คน มีคะแนนเฉลี่ยเท่ากับ 41.71 คะแนน ตามลำดับ

คะแนนเฉลี่ยจำแนกตามขนาดโรงเรียน ที่ตั้ง และภูมิภาค

ตาราง 3 ค่าคะแนนเฉลี่ยของผลการทดสอบ O-NET ชั้นมัธยมศึกษาปีที่ 6 ปีการศึกษา 2565 จำแนกตามขนาดโรงเรียน ที่ตั้ง และภูมิภาค

รูปแบบการจำแนก	วิชา														
	ภาษาไทย			สังคมศึกษาฯ			ภาษาอังกฤษ			คณิตศาสตร์			วิทยาศาสตร์		
	จำนวน ผู้เข้าสอบ (N)	คะแนน เฉลี่ย ( $\bar{X}$ )	ส่วน เบี่ยงเบน มาตรฐาน (S.D.)	จำนวน ผู้เข้าสอบ (N)	คะแนน เฉลี่ย ( $\bar{X}$ )	ส่วน เบี่ยงเบน มาตรฐาน (S.D.)	จำนวน ผู้เข้าสอบ (N)	คะแนน เฉลี่ย ( $\bar{X}$ )	ส่วน เบี่ยงเบน มาตรฐาน (S.D.)	จำนวน ผู้เข้าสอบ (N)	คะแนน เฉลี่ย ( $\bar{X}$ )	ส่วน เบี่ยงเบน มาตรฐาน (S.D.)	จำนวน ผู้เข้าสอบ (N)	คะแนน เฉลี่ย ( $\bar{X}$ )	ส่วน เบี่ยงเบน มาตรฐาน (S.D.)
<b>ขนาดโรงเรียน</b>															
• เล็ก	15,944	40.57	13.30	16,294	31.47	7.32	16,281	21.14	7.39	16,349	18.72	10.12	15,946	26.45	8.49
• กลาง	43,443	41.93	13.64	44,874	31.84	7.51	44,673	21.99	8.15	44,954	19.86	11.18	43,327	27.14	8.78
• ใหญ่	32,494	44.35	13.97	34,723	32.90	7.64	34,072	23.04	8.96	34,562	20.98	11.53	32,337	27.91	8.98
• ใหญ่พิเศษ	25,347	49.67	14.82	28,752	35.80	8.56	27,544	27.64	13.39	28,586	26.80	17.33	25,119	30.94	11.14
<b>ที่ตั้ง</b>															
• ในเมือง	28,595	46.75	15.44	31,397	34.81	8.85	30,427	26.70	13.46	31,192	25.33	17.19	28,345	29.61	10.99
• นอกเมือง	88,633	43.23	13.81	93,246	32.39	7.51	92,143	22.36	8.24	93,259	20.37	11.22	88,384	27.59	8.89
<b>ภูมิภาค</b>															
• กรุงเทพมหานคร	3,609	52.46	16.80	4,151	38.62	10.08	4,017	33.72	18.62	4,155	33.01	23.00	3,458	32.65	13.25
• กลาง (ยกเว้นกรุงเทพมหานคร)	17,217	44.58	14.44	18,553	33.26	8.00	18,117	24.16	10.71	18,398	22.32	13.89	17,160	28.53	9.68
• ตะวันออก	6,366	46.91	14.36	6,898	34.28	7.99	6,832	25.43	11.94	6,914	23.71	15.26	6,366	29.63	10.49
• เหนือ	15,857	46.68	14.07	16,547	34.34	7.94	16,285	24.24	10.49	16,469	23.13	13.95	15,893	29.20	10.00
• ตะวันออกเฉียงเหนือ	41,681	43.68	13.55	44,256	32.58	7.44	43,536	22.21	8.19	44,258	20.38	11.26	41,455	27.60	8.91
• ใต้	25,988	40.98	14.32	27,417	31.52	7.82	27,011	22.41	8.38	27,428	20.01	11.31	25,884	26.82	8.74
• ตะวันตก	6,510	44.07	14.00	6,821	32.93	7.66	6,772	23.45	9.28	6,829	21.39	12.71	6,513	28.25	9.31
รวมทุกสังกัด	117,228	44.09	14.31	124,643	33.00	7.94	122,570	23.44	9.98	124,451	21.61	13.16	116,729	28.08	9.48

## คะแนนเฉลี่ยจำแนกตามขนาดโรงเรียน

ผลวิเคราะห์คะแนนเฉลี่ยการทดสอบทางการศึกษาระดับชาตินัยพื้นฐาน (O-NET) ชั้นมัธยมศึกษาปีที่ 6 ปีการศึกษา 2565 จำแนกตามขนาดโรงเรียน มีรายละเอียดดังนี้

**วิชาภาษาไทย** มีผู้เข้าสอบ 117,228 คน มีคะแนนเฉลี่ยระดับประเทศ 44.09 คะแนน เมื่อจำแนกตามขนาดโรงเรียนแล้วปรากฏว่า โรงเรียนขนาดใหญ่พิเศษ มีผู้เข้าสอบ 25,347 คน มีคะแนนเฉลี่ยสูงสุดเท่ากับ 49.67 คะแนน รองลงมา ได้แก่ โรงเรียนขนาดใหญ่ มีผู้เข้าสอบ 32,494 คน โรงเรียนขนาดกลาง มีผู้เข้าสอบ 43,443 คน และโรงเรียนขนาดเล็ก มีผู้เข้าสอบ 15,944 คน มีคะแนนเฉลี่ยเท่ากับ 44.35 41.93 และ 40.57 คะแนน ตามลำดับ

**วิชาสังคมศึกษา ศาสนาและวัฒนธรรม** มีผู้เข้าสอบ 124,643 คน มีคะแนนเฉลี่ยระดับประเทศ 33.00 คะแนน เมื่อจำแนกตามขนาดโรงเรียนแล้วปรากฏว่า โรงเรียนขนาดใหญ่พิเศษ มีผู้เข้าสอบ 28,752 คน มีคะแนนเฉลี่ยสูงสุดเท่ากับ 35.80 คะแนน รองลงมา ได้แก่ โรงเรียนขนาดใหญ่ มีผู้เข้าสอบ 34,723 คน โรงเรียนขนาดกลาง มีผู้เข้าสอบ 44,874 คน และโรงเรียนขนาดเล็ก มีผู้เข้าสอบ 16,294 คน มีคะแนนเฉลี่ยเท่ากับ 32.90 31.84 และ 31.47 คะแนน ตามลำดับ

**วิชาภาษาอังกฤษ** มีผู้เข้าสอบ 122,570 คน มีคะแนนเฉลี่ยระดับประเทศ 23.44 คะแนน เมื่อจำแนกตามขนาดโรงเรียนแล้วปรากฏว่า โรงเรียนขนาดใหญ่พิเศษ มีผู้เข้าสอบ 27,544 คน มีคะแนนเฉลี่ยสูงสุดเท่ากับ 27.64 คะแนน รองลงมา ได้แก่ โรงเรียนขนาดใหญ่ มีผู้เข้าสอบ 34,072 คน โรงเรียนขนาดกลาง มีผู้เข้าสอบ 44,673 คน และโรงเรียนขนาดเล็ก มีผู้เข้าสอบ 16,281 คน มีคะแนนเฉลี่ยเท่ากับ 23.04 21.99 และ 21.14 คะแนน ตามลำดับ

**วิชาคณิตศาสตร์** มีผู้เข้าสอบ 124,451 คน มีคะแนนเฉลี่ยระดับประเทศ 21.61 คะแนน เมื่อจำแนกตามขนาดโรงเรียนแล้วปรากฏว่า โรงเรียนขนาดใหญ่พิเศษ มีผู้เข้าสอบ 28,586 คน มีคะแนนเฉลี่ยสูงสุดเท่ากับ 26.80 คะแนน รองลงมา ได้แก่ โรงเรียนขนาดใหญ่ มีผู้เข้าสอบ 34,562 คน โรงเรียนขนาดกลาง มีผู้เข้าสอบ 44,954 คน และโรงเรียนขนาดเล็ก มีผู้เข้าสอบ 16,349 คน มีคะแนนเฉลี่ยเท่ากับ 20.98 19.86 และ 18.72 คะแนน ตามลำดับ

**วิชาวิทยาศาสตร์** มีผู้เข้าสอบ 116,729 คน มีคะแนนเฉลี่ยระดับประเทศ 28.08 คะแนนเมื่อจำแนกตามขนาดโรงเรียนแล้วปรากฏว่า โรงเรียนขนาดใหญ่พิเศษ มีผู้เข้าสอบ 25,119 คน มีคะแนนเฉลี่ยสูงสุดเท่ากับ 30.94 คะแนน รองลงมา ได้แก่ โรงเรียนขนาดใหญ่ มีผู้เข้าสอบ 32,337 คน โรงเรียนขนาดกลาง มีผู้เข้าสอบ 43,327 คน และโรงเรียนขนาดเล็ก มีผู้เข้าสอบ 15,946 คน มีคะแนนเฉลี่ยเท่ากับ 27.91 27.14 และ 26.45 คะแนน ตามลำดับ

## คะแนนเฉลี่ยจำแนกตามที่ตั้งโรงเรียน

ผลวิเคราะห์คะแนนเฉลี่ยการทดสอบทางการศึกษาระดับชาตินัยพื้นฐาน (O-NET) ชั้นมัธยมศึกษาปีที่ 6 ปีการศึกษา 2565 จำแนกตามที่ตั้งโรงเรียน มีรายละเอียดดังนี้

**วิชาภาษาไทย** มีผู้เข้าสอบ 117,228 คน มีคะแนนเฉลี่ยระดับประเทศ 44.09 คะแนน เมื่อจำแนกตามที่ตั้งโรงเรียน พบว่า โรงเรียนที่อยู่ในเมือง มีผู้เข้าสอบ 28,595 คน มีคะแนนเฉลี่ยเท่ากับ 46.75 คะแนน สูงกว่าโรงเรียนที่อยู่นอกเมือง มีผู้เข้าสอบ 88,633 คน มีคะแนนเฉลี่ยเท่ากับ 43.23 คะแนน

**วิชาสังคมศึกษา ศาสนาและวัฒนธรรม** มีผู้เข้าสอบ 124,643 คน มีคะแนนเฉลี่ยระดับประเทศ 33.00 คะแนน เมื่อจำแนกตามที่ตั้งโรงเรียน พบว่า โรงเรียนที่อยู่ในเมือง มีผู้เข้าสอบ 31,397 คน มีคะแนนเฉลี่ยเท่ากับ 34.81 คะแนน สูงกว่าโรงเรียนที่อยู่นอกเมือง มีผู้เข้าสอบ 93,246 คน มีคะแนนเฉลี่ยเท่ากับ 32.39 คะแนน

**วิชาภาษาอังกฤษ** มีผู้เข้าสอบ 122,570 คน มีคะแนนเฉลี่ยระดับประเทศ 23.44 คะแนน เมื่อจำแนกตามที่ตั้งโรงเรียน พบว่า โรงเรียนที่อยู่ในเมือง มีผู้เข้าสอบ 30,427 คน มีคะแนนเฉลี่ยเท่ากับ 26.70 คะแนน สูงกว่าโรงเรียนที่อยู่นอกเมือง มีผู้เข้าสอบ 92,143 คน มีคะแนนเฉลี่ยเท่ากับ 22.36 คะแนน

**วิชาคณิตศาสตร์** มีผู้เข้าสอบ 124,451 คน มีคะแนนเฉลี่ยระดับประเทศ 21.61 คะแนน เมื่อจำแนกตามที่ตั้งโรงเรียน พบว่า โรงเรียนที่อยู่ในเมือง มีผู้เข้าสอบ 31,192 คน มีคะแนนเฉลี่ยเท่ากับ 25.33 คะแนน สูงกว่าโรงเรียนที่อยู่นอกเมือง มีผู้เข้าสอบ 93,259 คน มีคะแนนเฉลี่ยเท่ากับ 20.37 คะแนน

**วิชาวิทยาศาสตร์** มีผู้เข้าสอบ 116,729 คน มีคะแนนเฉลี่ยระดับประเทศ 28.08 คะแนน เมื่อจำแนกตามที่ตั้งโรงเรียน พบว่า โรงเรียนที่อยู่ในเมือง มีผู้เข้าสอบ 28,345 คน มีคะแนนเฉลี่ยเท่ากับ 29.61 คะแนน สูงกว่าโรงเรียนที่อยู่นอกเมืองที่มีผู้เข้าสอบ 88,384 คน มีคะแนนเฉลี่ยเท่ากับ 27.59 คะแนน

### **คะแนนเฉลี่ยจำแนกตามภูมิภาค**

ผลวิเคราะห์คะแนนเฉลี่ยการทดสอบทางการศึกษาระดับชาตินิยมพื้นฐาน (O-NET) ชั้นมัธยมศึกษาปีที่ 6 ปีการศึกษา 2565 จำแนกตามภูมิภาค มีรายละเอียดดังนี้

**วิชาภาษาไทย** มีผู้เข้าสอบ 117,228 คน มีคะแนนเฉลี่ยระดับประเทศ 44.09 คะแนน เมื่อจำแนกตามภูมิภาค พบว่า โรงเรียนที่อยู่ในกรุงเทพมหานคร มีผู้เข้าสอบ 3,609 คน มีคะแนนเฉลี่ยสูงสุดเท่ากับ 52.46 คะแนน รองลงมา ได้แก่ โรงเรียนที่อยู่ในภาคตะวันออก มีผู้เข้าสอบ 6,366 คน และโรงเรียนที่อยู่ในภาคเหนือ มีผู้เข้าสอบ 15,857 คน โดยมีคะแนนเฉลี่ยเท่ากับ 46.91 และ 46.68 คะแนน ตามลำดับ

**วิชาสังคมศึกษา ศาสนาและวัฒนธรรม** มีผู้เข้าสอบ 124,643 คน มีคะแนนเฉลี่ยระดับประเทศ 33.00 คะแนน เมื่อจำแนกตามภูมิภาค พบว่า โรงเรียนที่อยู่ในกรุงเทพมหานคร มีผู้เข้าสอบ 4,151 คน มีคะแนนเฉลี่ยสูงสุดเท่ากับ 38.62 คะแนน รองลงมา ได้แก่ โรงเรียนที่อยู่ในภาคเหนือ มีผู้เข้าสอบ 16,547 คน และโรงเรียนที่อยู่ในภาคตะวันออก มีผู้เข้าสอบ 6,898 คน โดยมีคะแนนเฉลี่ยเท่ากับ 34.34 และ 34.28 คะแนน ตามลำดับ

**วิชาภาษาอังกฤษ** มีผู้เข้าสอบ 122,570 คน มีคะแนนเฉลี่ยระดับประเทศ 23.44 คะแนน เมื่อจำแนกตามภูมิภาค พบว่า โรงเรียนที่อยู่ในกรุงเทพมหานคร มีผู้เข้าสอบ 4,017 คน มีคะแนนเฉลี่ยสูงสุดเท่ากับ 33.72 คะแนน รองลงมา ได้แก่ โรงเรียนที่อยู่ในภาคตะวันออก มีผู้เข้าสอบ 6,832 คน และโรงเรียนที่อยู่ในภาคเหนือ มีผู้เข้าสอบ 16,285 คน โดยมีคะแนนเฉลี่ยเท่ากับ 25.43 และ 24.24 คะแนน ตามลำดับ

**วิชาคณิตศาสตร์** มีผู้เข้าสอบ 124,451 คน มีคะแนนเฉลี่ยระดับประเทศ 21.61 คะแนน เมื่อจำแนกตามภูมิภาค พบว่า โรงเรียนที่อยู่ในกรุงเทพมหานคร มีผู้เข้าสอบ 4,155 คน มีคะแนนเฉลี่ยสูงสุดเท่ากับ 33.01 คะแนน รองลงมา ได้แก่ โรงเรียนที่อยู่ในภาคตะวันออก มีผู้เข้าสอบ 6,914 คน และโรงเรียนที่อยู่ในภาคเหนือ มีผู้เข้าสอบ 16,469 คน โดยมีคะแนนเฉลี่ยเท่ากับ 23.71 และ 23.13 คะแนน ตามลำดับ

**วิชาวิทยาศาสตร์** มีผู้เข้าสอบ 116,729 คน มีคะแนนเฉลี่ยระดับประเทศ 28.08 คะแนน เมื่อจำแนกตามภูมิภาค พบว่า โรงเรียนที่อยู่ในกรุงเทพมหานคร มีผู้เข้าสอบ 3,458 คน มีคะแนนเฉลี่ยสูงสุดเท่ากับ 32.65 คะแนน รองลงมา ได้แก่ โรงเรียนที่อยู่ในภาคตะวันออก มีผู้เข้าสอบ 6,366 คน และโรงเรียนที่อยู่ในภาคเหนือ มีผู้เข้าสอบ 15,893 คน โดยมีคะแนนเฉลี่ยเท่ากับ 29.63 และ 29.20 คะแนน ตามลำดับ

## คะแนนเฉลี่ยจำแนกตามรายสาระ

**วิชาภาษาไทย** สาระที่มีคะแนนเฉลี่ยสูงสุด คือ สาระที่ 3 การฟัง การดู และการพูด มีคะแนนเฉลี่ยเท่ากับ 68.52 คะแนน รองลงมา คือ สาระที่ 1 การอ่าน มีคะแนนเฉลี่ยเท่ากับ 50.56 คะแนน และสาระที่มีคะแนนเฉลี่ยต่ำสุด คือ สาระที่ 4 หลักการใช้ภาษาไทย มีคะแนนเฉลี่ยเท่ากับ 30.90 คะแนน

**วิชาสังคมศึกษาฯ** สาระที่มีคะแนนเฉลี่ยสูงสุด คือ สาระที่ 1 ศาสนา ศีลธรรม จริยธรรม มีคะแนนเฉลี่ยเท่ากับ 42.23 คะแนน รองลงมา คือ สาระที่ 2 หน้าที่พลเมือง วัฒนธรรม และการดำเนินชีวิตในสังคม มีคะแนนเฉลี่ยเท่ากับ 37.18 คะแนน และสาระที่มีคะแนนเฉลี่ยต่ำสุด คือ สาระที่ 4 ประวัติศาสตร์ มีคะแนนเฉลี่ยเท่ากับ 24.34 คะแนน

**วิชาภาษาอังกฤษ** สาระที่มีคะแนนเฉลี่ยสูงสุด คือ สาระที่ 4 ภาษากับความสัมพันธ์กับชุมชนและโลก มีคะแนนเฉลี่ยเท่ากับ 24.69 คะแนน รองลงมา คือ สาระที่ 1 ภาษาเพื่อการสื่อสาร มีคะแนนเฉลี่ยเท่ากับ 23.74 คะแนน และสาระที่มีคะแนนเฉลี่ยต่ำสุด คือ สาระที่ 3 ภาษากับความสัมพันธ์กับกลุ่มสาระการเรียนรู้อื่น มีคะแนนเฉลี่ยเท่ากับ 21.11 คะแนน

**วิชาคณิตศาสตร์** สาระที่มีคะแนนเฉลี่ยสูงสุด คือ สาระที่ 3 สถิติและความน่าจะเป็น มีคะแนนเฉลี่ยเท่ากับ 23.30 คะแนน รองลงมา คือ สาระที่ 1 จำนวนและพีชคณิต มีคะแนนเฉลี่ยเท่ากับ 20.30 คะแนน

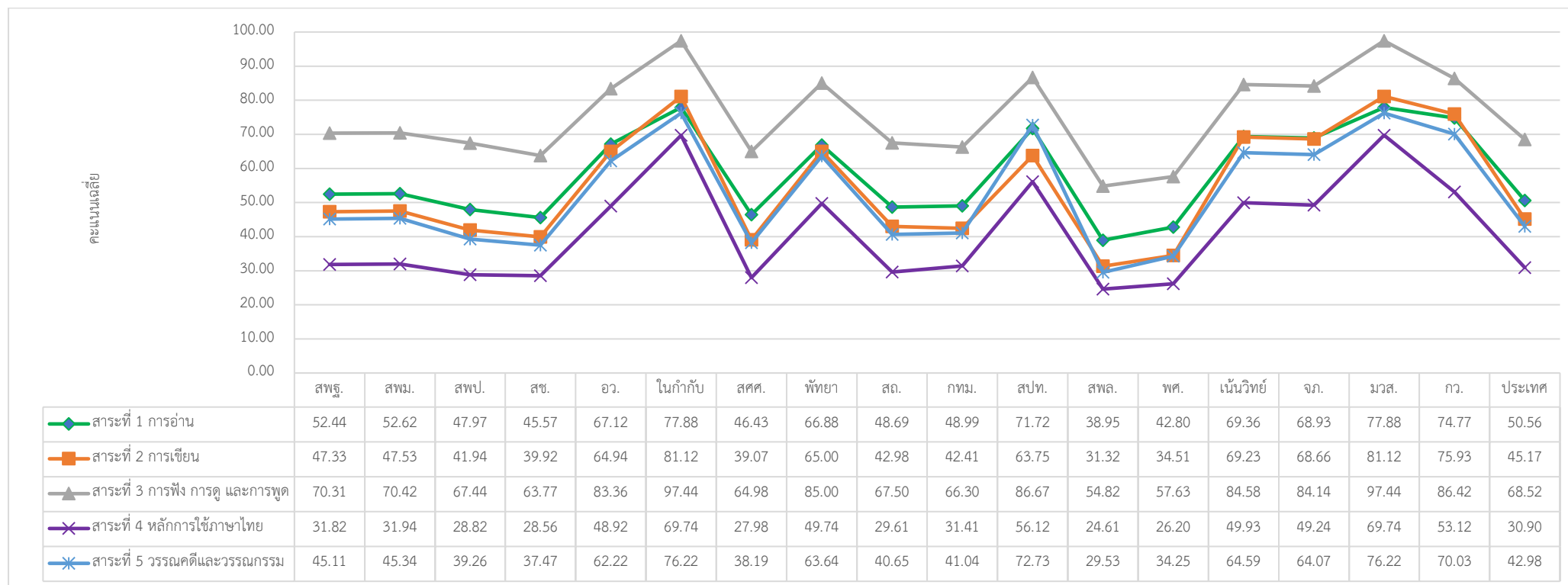
**วิชาวิทยาศาสตร์** สาระที่มีคะแนนเฉลี่ยสูงสุด คือ สาระที่ 4 เทคโนโลยี มีคะแนนเฉลี่ยเท่ากับ 32.44 คะแนน รองลงมา คือ สาระที่ 3 วิทยาศาสตร์โลก และอวกาศ มีคะแนนเฉลี่ยเท่ากับ 29.93 คะแนน และสาระที่มีคะแนนเฉลี่ยต่ำสุด คือ สาระที่ 2 วิทยาศาสตร์กายภาพ มีคะแนนเฉลี่ยเท่ากับ 26.03 คะแนน

รายละเอียดดังตาราง 4

ตาราง 4 แสดงค่าคะแนนเฉลี่ย ( $\bar{X}$ ) และส่วนเบี่ยงเบนมาตรฐาน (S.D.) ของผลการทดสอบ O-NET  
 ชั้นมัธยมศึกษาปีที่ 6 ปีการศึกษา 2565 จำแนกตามสาระ

วิชา	สาระ	$\bar{X}$	S.D.
ภาษาไทย	สาระที่ 1 การอ่าน	50.56	18.46
	สาระที่ 2 การเขียน	45.17	20.35
	สาระที่ 3 การฟัง การดู และการพูด	68.52	28.37
	สาระที่ 4 หลักการใช้ภาษาไทย	30.90	12.99
	สาระที่ 5 วรรณคดี และวรรณกรรม	42.98	21.28
สังคมศึกษา	สาระที่ 1 ศาสนา ศีลธรรม จริยธรรม	42.23	15.72
	สาระที่ 2 หน้าที่พลเมือง วัฒนธรรม และการดำเนินชีวิตในสังคม	37.18	14.94
	สาระที่ 3 เศรษฐศาสตร์	31.17	13.64
	สาระที่ 4 ประวัติศาสตร์	24.34	11.73
	สาระที่ 5 ภูมิศาสตร์	30.06	12.32
ภาษาอังกฤษ	สาระที่ 1 ภาษาเพื่อการสื่อสาร	23.74	11.61
	สาระที่ 2 ภาษาและวัฒนธรรม	23.37	14.76
	สาระที่ 3 ภาษากับความสัมพันธ์กับกลุ่มสาระการเรียนรู้อื่น	21.11	15.51
	สาระที่ 4 ภาษากับความสัมพันธ์กับชุมชนและโลก	24.69	18.00
คณิตศาสตร์	สาระที่ 1 จำนวนและพีชคณิต	20.30	14.11
	สาระที่ 3 สถิติและความน่าจะเป็น	23.30	16.96
วิทยาศาสตร์	สาระที่ 1 วิทยาศาสตร์ชีวภาพ	28.53	15.52
	สาระที่ 2 วิทยาศาสตร์กายภาพ	26.03	11.80
	สาระที่ 3 วิทยาศาสตร์โลก และอวกาศ	29.93	18.18
	สาระที่ 4 เทคโนโลยี	32.44	22.71

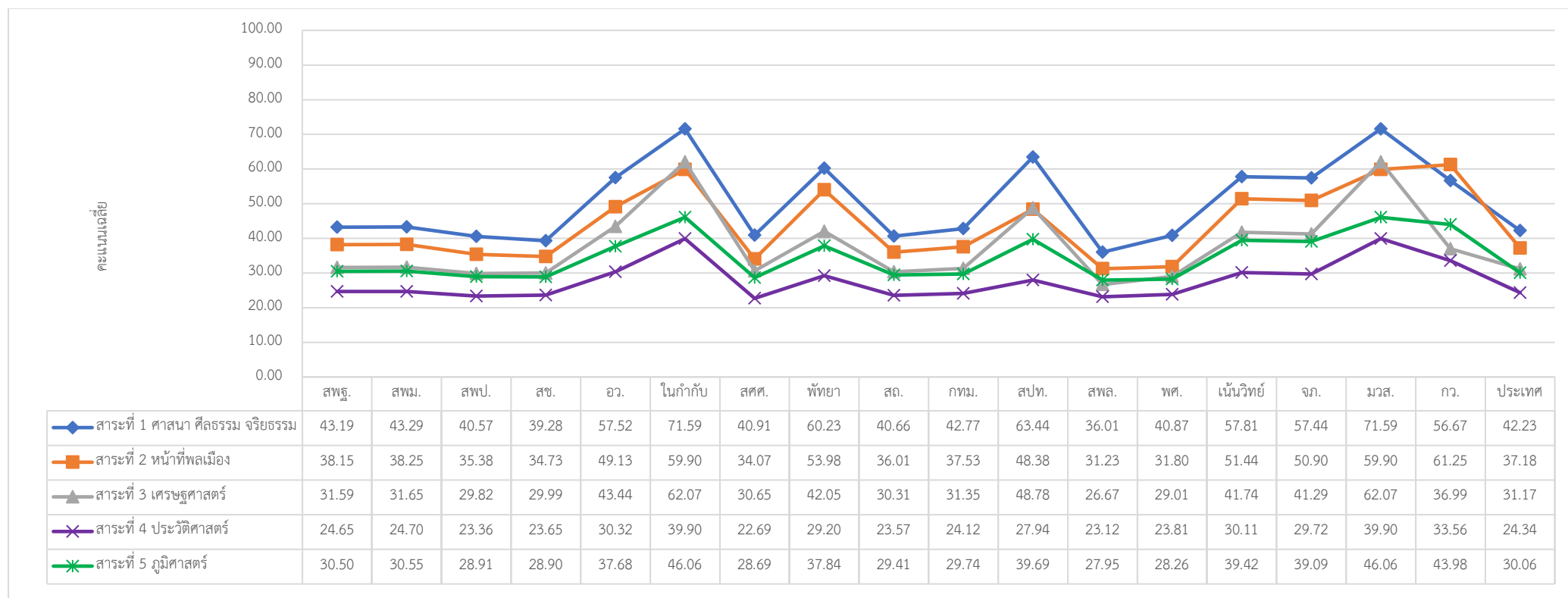
ภาพ 2 คะแนนเฉลี่ยผลการทดสอบ O-NET ชั้นมัธยมศึกษาปีที่ 6 ปีการศึกษา 2565 วิชาภาษาไทย จำแนกรายสาระ และสังกัด



อักษรย่อ ที่ใช้สำหรับแทนสังกัด

สพฐ.	สำนักงานคณะกรรมการการศึกษาขั้นพื้นฐาน	สพม.	สำนักงานเขตพื้นที่การศึกษามัธยมศึกษา	สพป.	สำนักงานเขตพื้นที่การศึกษาประถมศึกษา
สช.	สำนักงานคณะกรรมการส่งเสริมการศึกษาเอกชน	อว.	สำนักงานปลัดกระทรวงการอุดมศึกษา วิทยาศาสตร์ วิจัย และนวัตกรรม	ในกำกับ	ในกำกับกระทรวงศึกษาธิการ
สศศ.	สำนักบริหารการศึกษพิเศษ	พทยา	สำนักการศึกษาเมืองพทยา	สธ.	กรมส่งเสริมการปกครองท้องถิ่น
กทม.	สำนักการศึกษา กรุงเทพมหานคร	สปท.	สถาบันวิชาการป้องกันประเทศ	สพล.	สถาบันการพลศึกษา
พศ.	สำนักงานพระพุทธศาสนาแห่งชาติ	เน้นวิทย์	กลุ่มโรงเรียนเน้นวิทย์	จก.	กลุ่มโรงเรียนจุฬาลงกรณ์ราชวิทยาลัย
มวส.	โรงเรียนมหิดลวิทยานุสรณ์	กว.	โรงเรียนกำเนิดวิทย์		-

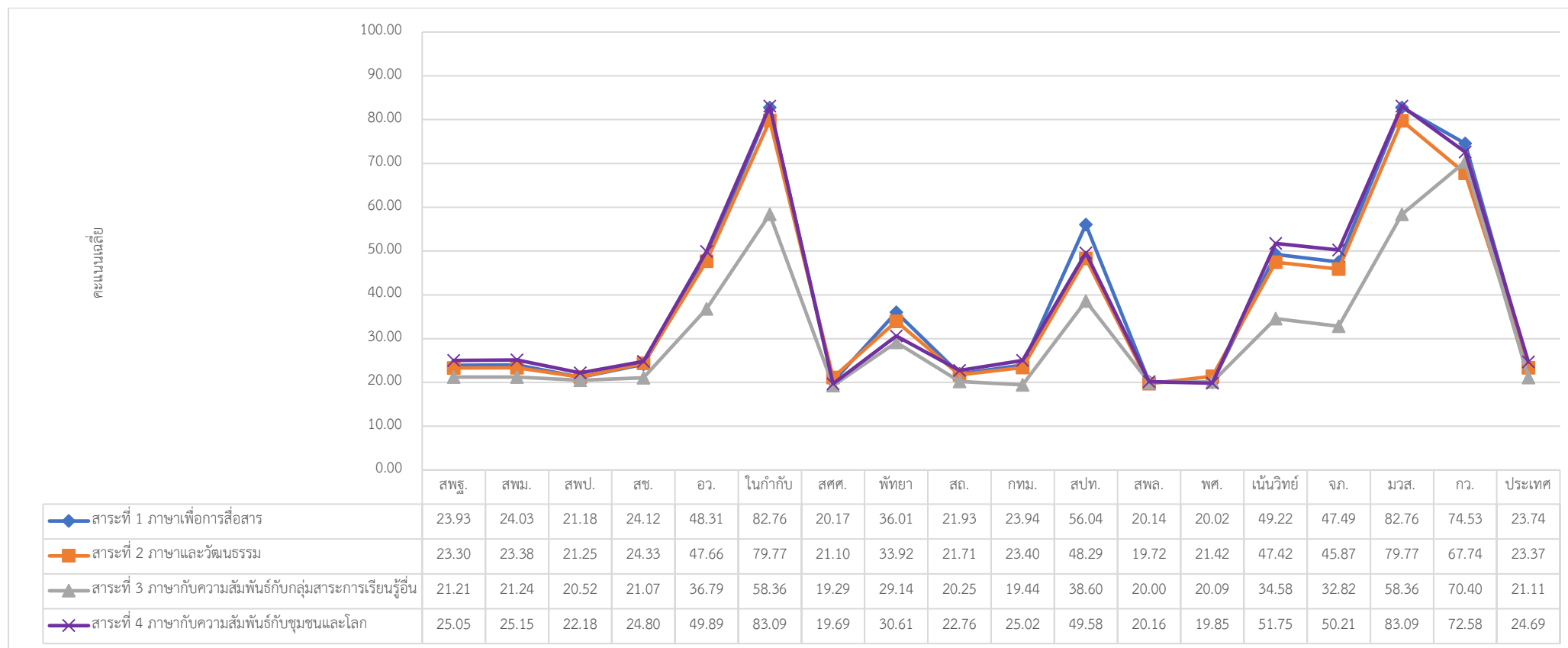
ภาพ 3 คะแนนเฉลี่ยผลการทดสอบ O-NET ชั้นมัธยมศึกษาปีที่ 6 ปีการศึกษา 2565 วิชาสังคมศึกษาฯ จำแนกรายสาระ และสังกัด



อักษรย่อ ที่ใช้สำหรับแทนสังกัด

สพฐ.	สำนักงานคณะกรรมการการศึกษาขั้นพื้นฐาน	สพม.	สำนักงานเขตพื้นที่การศึกษามัธยมศึกษา	สพป.	สำนักงานเขตพื้นที่การศึกษาประถมศึกษา
สช.	สำนักงานคณะกรรมการส่งเสริมการศึกษาเอกชน	อว.	สำนักงานปลัดกระทรวงการอุดมศึกษา วิทยาศาสตร์ วิจัย และนวัตกรรม	ในกำกับ	ในกำกับกระทรวงศึกษาธิการ
สศศ.	สำนักบริหารการศึกษาพิเศษ	พทยา	สำนักการศึกษาเมืองพทยา	สส.	กรมส่งเสริมการปกครองท้องถิ่น
กทม.	สำนักการศึกษา กรุงเทพมหานคร	สปท.	สถาบันวิชาการป้องกันประเทศ	สพล.	สถาบันการพลศึกษา
พศ.	สำนักงานพระพุทธศาสนาแห่งชาติ	เน้นวิทย์	กลุ่มโรงเรียนเน้นวิทย์	จก.	กลุ่มโรงเรียนจุฬาภรณราชวิทยาลัย
มวส.	โรงเรียนมหิดลวิทยานุสรณ์	กว.	โรงเรียนกำเนิดวิทย์		-

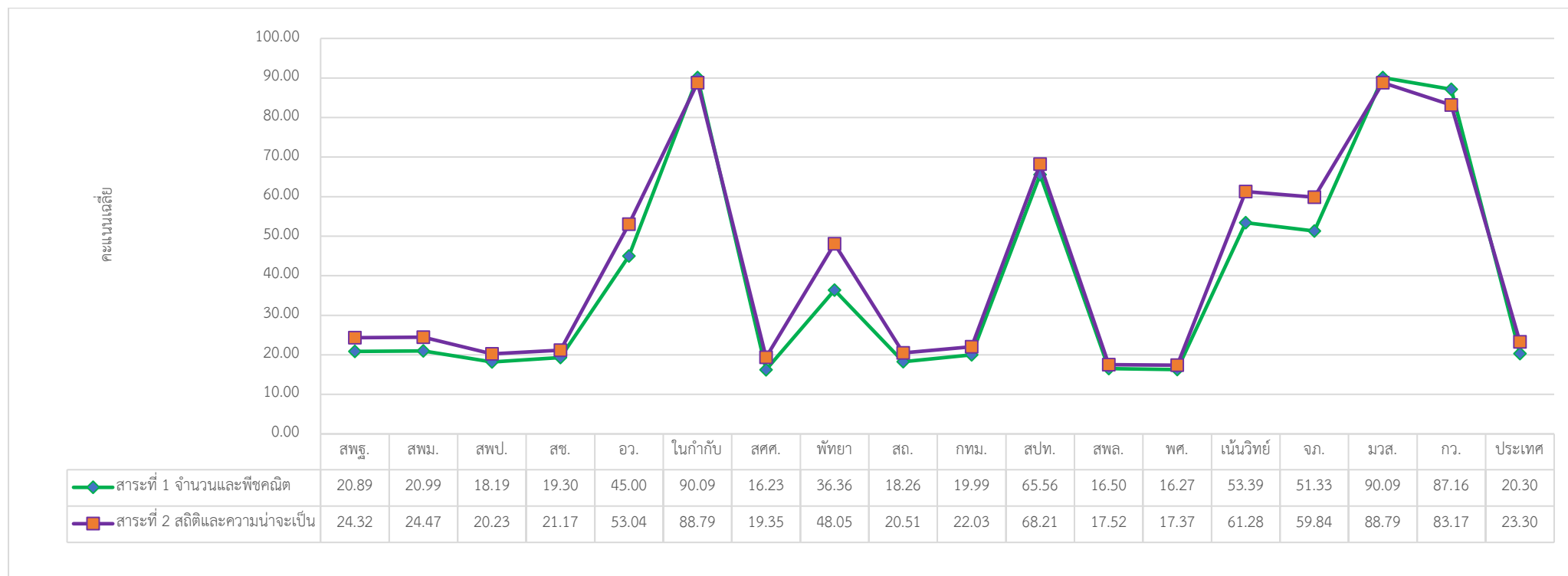
ภาพ 4 คะแนนเฉลี่ยผลการทดสอบ O-NET ชั้นมัธยมศึกษาปีที่ 6 ปีการศึกษา 2565 วิชาภาษาอังกฤษ จำแนกรายสาระ และสังกัด



อักษรย่อ ที่ใช้สำหรับแทนสังกัด

สพฐ.	สำนักงานคณะกรรมการการศึกษาขั้นพื้นฐาน	สพม.	สำนักงานเขตพื้นที่การศึกษามัธยมศึกษา	สพป.	สำนักงานเขตพื้นที่การศึกษาประถมศึกษา
สช.	สำนักงานคณะกรรมการส่งเสริมการศึกษาเอกชน	อว.	สำนักงานปลัดกระทรวงการอุดมศึกษา วิทยาศาสตร์ วิจัย และนวัตกรรม	ในกำกับ	ในกำกับกระทรวงศึกษาธิการ
สศศ.	สำนักบริหารการศึกษาพิเศษ	พัทยา	สำนักการศึกษาเมืองพัทยา	สถ.	กรมส่งเสริมการปกครองท้องถิ่น
กทม.	สำนักการศึกษา กรุงเทพมหานคร	สปท.	สถาบันวิชาการป้องกันประเทศ	สพล.	สถาบันการพลศึกษา
พศ.	สำนักงานพระพุทธศาสนาแห่งชาติ	เน้นวิทย์	กลุ่มโรงเรียนเน้นวิทย์	จภ.	กลุ่มโรงเรียนจุฬาภรณราชวิทยาลัย
มวส.	โรงเรียนมหิดลวิทยานุสรณ์	กว.	โรงเรียนกำเนิดวิทย์		-

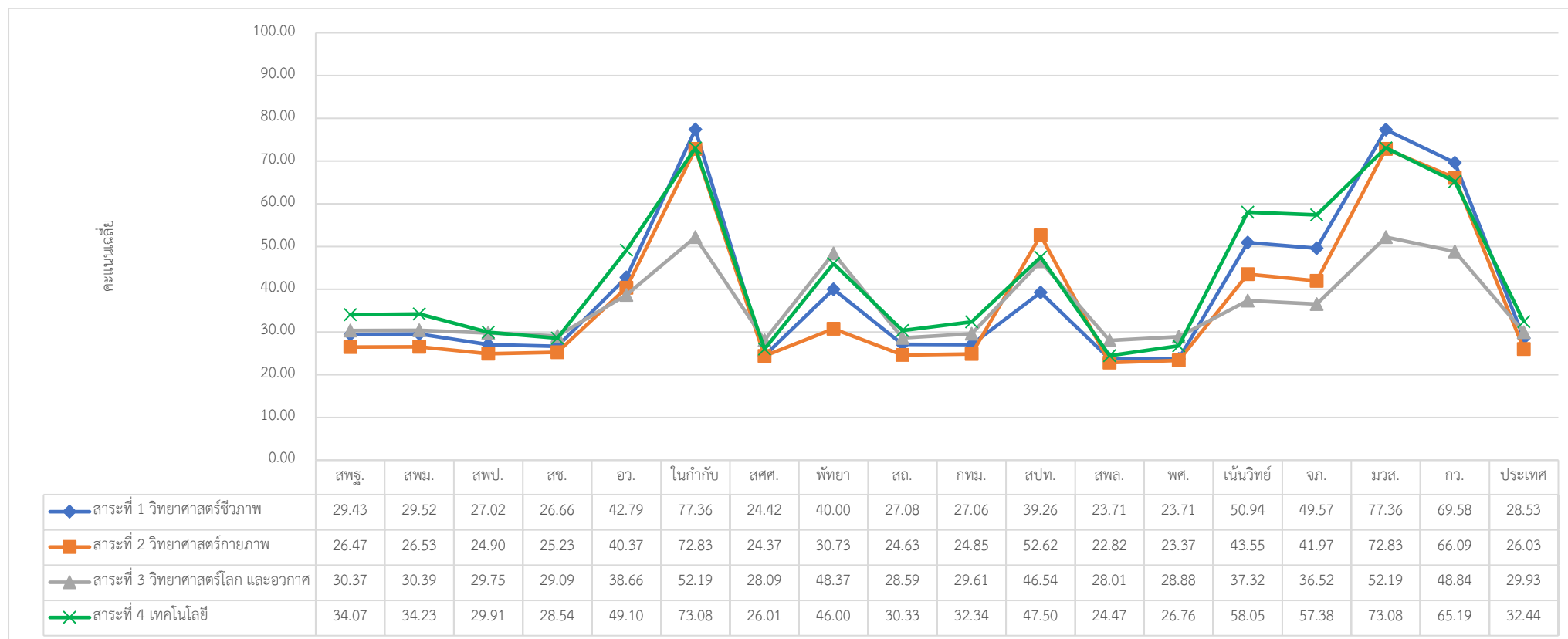
ภาพ 5 คะแนนเฉลี่ยผลการทดสอบ O-NET ชั้นมัธยมศึกษาปีที่ 6 ปีการศึกษา 2565 วิชาคณิตศาสตร์ จำแนกรายสาระ และสังกัด



อักษรย่อ ที่ใช้สำหรับแทนสังกัด

สพฐ.	สำนักงานคณะกรรมการการศึกษาขั้นพื้นฐาน	สพม.	สำนักงานเขตพื้นที่การศึกษามัธยมศึกษา	สพป.	สำนักงานเขตพื้นที่การศึกษาประถมศึกษา
สช.	สำนักงานคณะกรรมการส่งเสริมการศึกษาเอกชน	อว.	สำนักงานปลัดกระทรวงการอุดมศึกษา วิทยาศาสตร์ วิจัย และนวัตกรรม	ในกำกับ	ในกำกับกระทรวงศึกษาธิการ
สศศ.	สำนักบริหารการศึกษาศาพิเศษ	พทยา	สำนักการศึกษาเมืองพทยา	สธ.	กรมส่งเสริมการปกครองท้องถิ่น
กทม.	สำนักการศึกษา กรุงเทพมหานคร	สปท.	สถาบันวิชาการป้องกันประเทศ	สพล.	สถาบันการพลศึกษา
พศ.	สำนักงานพระพุทธศาสนาแห่งชาติ	เน้นวิทย์	กลุ่มโรงเรียนเน้นวิทย์	จภ.	กลุ่มโรงเรียนจุฬาราชมนตรีวิทยาลัย
มวส.	โรงเรียนมหิดลวิทยานุสรณ์	กว.	โรงเรียนกำเนิดวิทย์		-

ภาพ 5 คะแนนเฉลี่ยผลการทดสอบ O-NET ชั้นมัธยมศึกษาปีที่ 6 ปีการศึกษา 2565 วิชาวิทยาศาสตร์ จำแนกรายสาระ และสังกัด



อักษรย่อ ที่ใช้สำหรับแทนสังกัด

สพฐ.	สำนักงานคณะกรรมการการศึกษาขั้นพื้นฐาน	สพม.	สำนักงานเขตพื้นที่การศึกษามัธยมศึกษา	สพป.	สำนักงานเขตพื้นที่การศึกษาประถมศึกษา
สช.	สำนักงานคณะกรรมการส่งเสริมการศึกษาเอกชน	อว.	สำนักงานปลัดกระทรวงการอุดมศึกษา วิทยาศาสตร์ วิจัย และนวัตกรรม	ในกำกับ	ในกำกับกระทรวงศึกษาธิการ
สศศ.	สำนักบริหารการศึกษาศาพิเศษ	พทย์ฯ	สำนักการศึกษาเมืองพญา	สส.	กรมส่งเสริมการปกครองท้องถิ่น
กทม.	สำนักการศึกษา กรุงเทพมหานคร	สปท.	สถาบันวิชาการป้องกันประเทศ	สพล.	สถาบันการพลศึกษา
พศ.	สำนักงานพระพุทธศาสนาแห่งชาติ	เน้นวิทย์	กลุ่มโรงเรียนเน้นวิทย์	จก.	กลุ่มโรงเรียนจุฬาลงกรณ์ราชวิทยาลัย
มวส.	โรงเรียนมหิดลวิทยานุสรณ์	กว.	โรงเรียนกำเนิดวิทย์		-