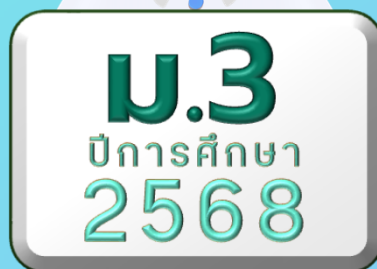


# รายงานสรุป ผลการทดสอบ

# O-NET



โดย

กลุ่มงานผลิตและพัฒนาเครื่องมือวัดและประเมินผล  
สถาบันทดสอบทางการศึกษาแห่งชาติ (องค์การมหาชน)

## สรุปผลการทดสอบทางการศึกษาระดับชาติขั้นพื้นฐาน (O-NET) ชั้นมัธยมศึกษาปีที่ 3 ปีการศึกษา 2568

สถาบันทดสอบทางการศึกษาแห่งชาติ (องค์การมหาชน) หรือ สทศ. จัดการทดสอบทางการศึกษาระดับชาติขั้นพื้นฐาน (O-NET) ชั้นมัธยมศึกษาปีที่ 3 จำนวน 8 รอบ ระหว่างวันที่ 1 - 7, 9 กุมภาพันธ์ พ.ศ. 2569 และจัดทำสรุปรายงานผลการทดสอบ O-NET ชั้นมัธยมศึกษาปีที่ 3 ปีการศึกษา 2568 โดยเสนอจำนวนและร้อยละของผู้เข้าสอบ จำแนกตามระดับคุณภาพและระดับคะแนน รวมทั้งคะแนนเฉลี่ย ส่วนเบี่ยงเบนมาตรฐาน จำแนกตามสังกัด ขนาดโรงเรียน ที่ตั้งโรงเรียน ภูมิภาค และรายสาระ ดังนี้

### ข้อมูลผู้เข้าสอบ O-NET ชั้นมัธยมศึกษาปีที่ 3 ปีการศึกษา 2568

ตารางที่ 1 จำนวนและร้อยละของผู้มีสิทธิ์สอบ เข้าสอบ และขาดสอบ O-NET ชั้นมัธยมศึกษาปีที่ 3 ปีการศึกษา 2568



วิชา	จำนวนผู้มีสิทธิ์สอบ	เข้าสอบ		ขาดสอบ		Walk-in
		จำนวน	ร้อยละ	จำนวน	ร้อยละ	
ภาษาไทย	612,412	570,693	93.19	41,719	6.81	1,097
ภาษาอังกฤษ	612,412	569,877	93.05	42,535	6.95	1,093
คณิตศาสตร์	612,412	569,229	92.95	43,183	7.05	1,088
วิทยาศาสตร์	612,412	570,204	93.11	42,208	6.89	1,095

หมายเหตุ : Walk-in หมายถึง ผู้เข้าสอบที่ไม่ปรากฏรายชื่อในประกาศรายชื่อผู้มีสิทธิ์สอบ

## ผลการทดสอบภาพรวมของประเทศ จำแนกตามระดับคุณภาพและระดับคะแนน

ตารางที่ 2 จำนวนและร้อยละของผู้เข้าสอบ O-NET ชั้นมัธยมศึกษาปีที่ 3 ปีการศึกษา 2568 จำแนกตามระดับคุณภาพและระดับคะแนน

ระดับคุณภาพ	ระดับคะแนน	วิชาภาษาไทย		วิชาภาษาอังกฤษ		วิชาคณิตศาสตร์		วิชาวิทยาศาสตร์	
		จำนวน (คน)	ร้อยละ	จำนวน (คน)	ร้อยละ	จำนวน (คน)	ร้อยละ	จำนวน (คน)	ร้อยละ
ระดับคุณภาพค่อนข้างดี-ดีเยี่ยม		319,343	57.81	81,872	14.84	69,328	12.58	57,129	10.35
ดีเยี่ยม	4.00	2,348	0.43	5,282	0.96	5,289	0.96	308	0.06
ดีมาก	3.50	37,790	6.84	11,934	2.16	7,248	1.32	2,433	0.44
ดี	3.00	117,446	21.26	25,091	4.55	15,750	2.86	9,397	1.70
ค่อนข้างดี	2.50	161,759	29.28	39,565	7.17	41,041	7.45	44,981	8.15
ปานกลาง	2.00	131,632	23.83	122,353	22.18	161,087	29.24	163,721	29.66
พอใช้	1.50	74,778	13.54	296,648	53.78	262,895	47.72	257,020	46.57
ควรปรับปรุง	1.00	25,221	4.57	48,538	8.80	41,002	7.44	73,057	13.24
ควรปรับปรุงอย่างยิ่ง	0.00	1,436	0.26	2,186	0.40	16,633	3.02	1,019	0.18
รวม		552,410	100.00	551,597	100.00	550,945	100.00	551,936	100.00

หมายเหตุ : จำนวนนักเรียนที่ไม่คิดค่าสถิติ ประกอบด้วย นักเรียน Walk-in เด็กพิเศษ วิชาภาษาไทยจำนวน 18,254 คน วิชาภาษาอังกฤษจำนวน 18,235 คน วิชาคณิตศาสตร์จำนวน 18,201 คน และวิชาวิทยาศาสตร์จำนวน 18,236 คน



### วิชาภาษาไทย

โดยภาพรวมระดับประเทศ มีจำนวนนักเรียนที่มีผลคะแนนอยู่ในระดับคุณภาพค่อนข้างดี - ดีเยี่ยม คิดเป็นร้อยละ 57.81



### วิชาภาษาอังกฤษ

โดยภาพรวมระดับประเทศ มีจำนวนนักเรียนที่มีผลคะแนนอยู่ในระดับคุณภาพค่อนข้างดี - ดีเยี่ยม คิดเป็นร้อยละ 14.84



### วิชาคณิตศาสตร์

โดยภาพรวมระดับประเทศ มีจำนวนนักเรียนที่มีผลคะแนนอยู่ในระดับคุณภาพค่อนข้างดี - ดีเยี่ยม คิดเป็นร้อยละ 12.85

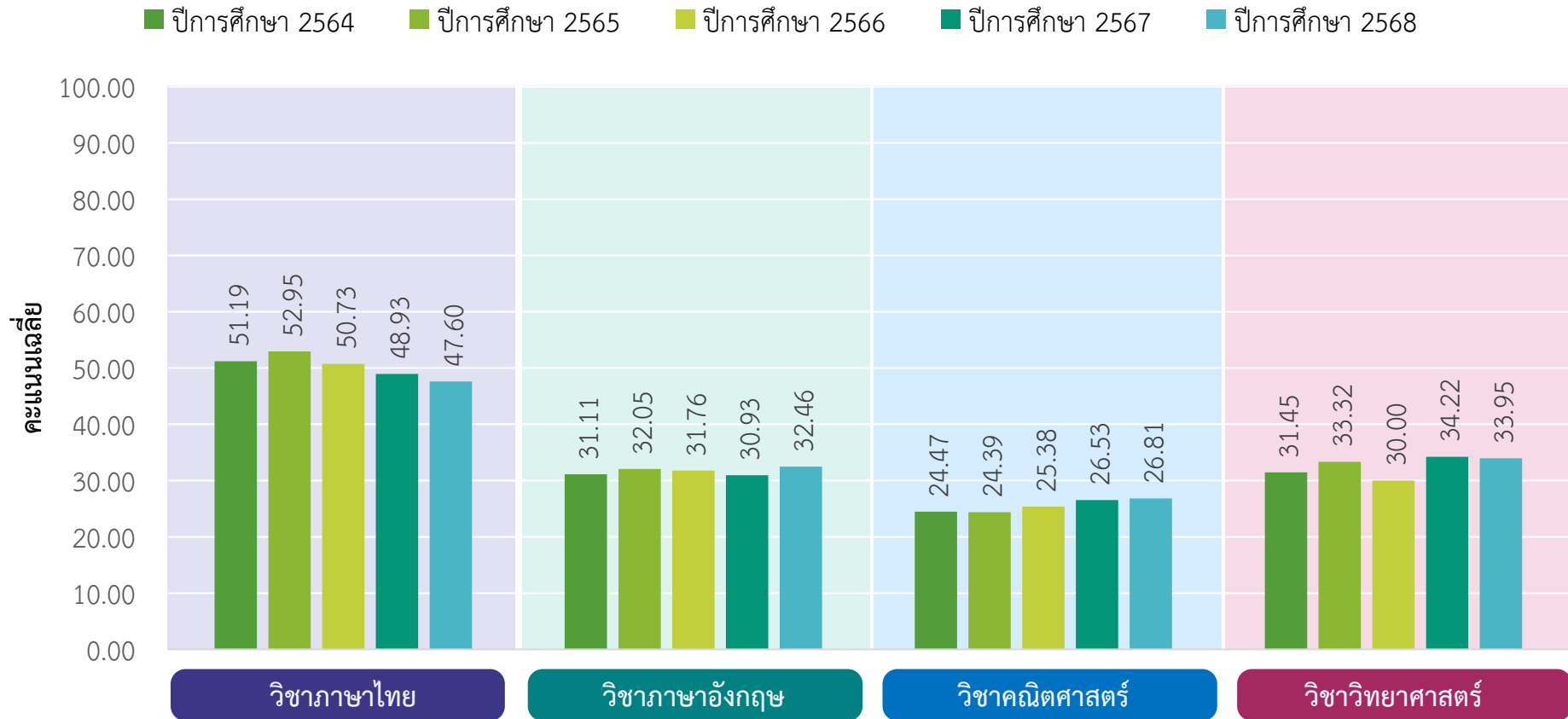


### วิชาวิทยาศาสตร์

โดยภาพรวมระดับประเทศ มีจำนวนนักเรียนที่มีผลคะแนนอยู่ในระดับคุณภาพค่อนข้างดี - ดีเยี่ยม คิดเป็นร้อยละ 10.35



## คะแนนเฉลี่ยการทดสอบ O-NET ชั้นมัธยมศึกษาปีที่ 3 ภาพรวมของประเทศ ปีการศึกษา 2564 - 2568



โดยภาพรวมระดับประเทศ เมื่อพิจารณาผลการทดสอบ O-NET ชั้นมัธยมศึกษาปีที่ 3 ปีการศึกษา 2564 - 2568 จำแนกตามรายวิชา พบว่า วิชาคณิตศาสตร์ มีคะแนนเฉลี่ยสูงขึ้นอย่างต่อเนื่องตั้งแต่ปีการศึกษา 2565 คะแนนเฉลี่ยวิชาภาษาอังกฤษ ปีการศึกษา 2568 มีคะแนนเฉลี่ยเพิ่มขึ้นจากปีการศึกษาที่ผ่านมา ส่วนวิชาภาษาไทย มีคะแนนเฉลี่ยลดลงต่อเนื่องจากปีการศึกษา 2566 และวิชาวิทยาศาสตร์ มีคะแนนเฉลี่ยลดลงจากปีการศึกษา 2567 อย่างไรก็ตาม หน่วยงานต้นสังกัดควรพิจารณาจัดทำแผนการขับเคลื่อน เพื่อยกระดับผลสัมฤทธิ์ทางการเรียนวิชาภาษาไทยและวิชาวิทยาศาสตร์



## คะแนนเฉลี่ยจำแนกตามสังกัด



ตารางที่ 2 ผลการทดสอบ O-NET ชั้นมัธยมศึกษาปีที่ 3 ปีการศึกษา 2568 จำแนกตามสังกัด (จำนวนผู้เข้าสอบ (N) คะแนนเฉลี่ย ( $\bar{X}$ ) และส่วนเบี่ยงเบนมาตรฐาน (S.D.))

สังกัด	วิชา											
	ภาษาไทย			ภาษาอังกฤษ			คณิตศาสตร์			วิทยาศาสตร์		
	N	$\bar{X}$	S.D.	N	$\bar{X}$	S.D.	N	$\bar{X}$	S.D.	N	$\bar{X}$	S.D.
สำนักงานคณะกรรมการการศึกษาขั้นพื้นฐาน (สพฐ.)	424,822	48.02	16.17	424,395	31.92	14.69	423,700	26.91	15.17	424,683	34.04	10.93
- สำนักงานเขตพื้นที่การศึกษามัธยมศึกษา (สพม.)	319,678	49.04	16.28	319,268	33.09	15.52	318,667	28.01	16.08	319,544	34.72	11.19
- สำนักงานเขตพื้นที่การศึกษาประถมศึกษา (สพป.)	105,144	44.91	15.39	105,127	28.38	11.08	105,033	23.56	11.40	105,139	31.98	9.83
สำนักงานคณะกรรมการส่งเสริมการศึกษาเอกชน (สช.)	73,836	46.31	17.13	73,471	35.63	17.64	73,615	26.71	15.09	73,508	33.91	11.04
สำนักงานปลัดกระทรวงการอุดมศึกษา วิทยาศาสตร์ วิจัยและนวัตกรรม (อว.)	4,352	61.73	14.91	4,363	56.22	21.58	4,345	47.97	24.35	4,365	46.09	14.22
สำนักบริหารงานการศึกษาพิเศษ (สศศ.)	3,321	40.91	14.75	3,322	27.66	11.01	3,317	21.98	9.62	3,322	30.51	9.20
สำนักการศึกษาเมืองพัทยา (พัทยายา)	1,063	49.60	14.97	1,063	34.88	14.87	1,063	28.34	12.70	1,063	35.41	9.59
กรมส่งเสริมการปกครองท้องถิ่น (สอ.)	31,691	45.53	15.66	31,657	30.72	13.47	31,613	24.89	12.94	31,668	32.73	10.05
สำนักการศึกษา กรุงเทพมหานคร (กทม.)	8,661	48.25	14.85	8,659	30.58	12.92	8,648	23.84	10.68	8,659	31.97	9.62
สถาบันพลศึกษา (สพล.)	503	36.06	13.73	504	27.32	10.22	504	22.02	9.13	503	28.93	8.29
สถาบันบัณฑิตพัฒนศิลป์ (สบศ.)	461	46.12	14.65	461	28.75	10.99	460	22.44	8.65	461	30.74	8.59
สำนักงานพระพุทธศาสนาแห่งชาติ (พศ.)	3,571	32.45	14.13	3,573	26.49	10.08	3,551	21.01	10.16	3,575	28.71	9.47
กองบัญชาการตำรวจตระเวนชายแดน (ตชด.)	129	44.20	13.54	129	26.94	8.81	129	27.21	13.01	129	35.75	9.63
<b>ระดับประเทศ (รวมทุกสังกัด)</b>	<b>552,410</b>	<b>47.60</b>	<b>16.34</b>	<b>551,597</b>	<b>32.46</b>	<b>15.26</b>	<b>550,945</b>	<b>26.81</b>	<b>15.15</b>	<b>551,936</b>	<b>33.95</b>	<b>10.96</b>

หมายเหตุ : ไม่ควรนำคะแนนเฉลี่ยของสังกัดต่าง ๆ มาเปรียบเทียบกับกัน เนื่องจากจำนวนผู้เข้าสอบแต่ละสังกัดมีจำนวนแตกต่างกัน





# สรุปผลคะแนนเฉลี่ยผลการทดสอบ O-NET ชั้นมัธยมศึกษาปีที่ 3 ปีการศึกษา 2568 จำแนกตามสังกัด มีรายละเอียดดังนี้



## วิชาภาษาไทย

โดยภาพรวมระดับประเทศ พบว่า สำนักงานเขตพื้นที่ การศึกษามัธยมศึกษา (สพม.) สำนักงานปลัดกระทรวงการ อุดมศึกษา วิทยาศาสตร์ วิจัยและนวัตกรรม (อว.) สำนัก การศึกษาเมืองพัทยา (พัทยา) และสำนักการศึกษา กรุงเทพมหานคร (กทม.) มีคะแนนเฉลี่ยสูงกว่า คะแนนเฉลี่ยระดับประเทศ



## วิชาภาษาอังกฤษ

โดยภาพรวมระดับประเทศ พบว่า สำนักงานเขตพื้นที่ การศึกษามัธยมศึกษา (สพม.) สำนักงานคณะกรรมการ ส่งเสริมการศึกษาเอกชน (สช.) สำนักงานปลัดกระทรวงการ อุดมศึกษา วิทยาศาสตร์ วิจัยและนวัตกรรม (อว.) และสำนัก การศึกษาเมืองพัทยา (พัทยา) มีคะแนนเฉลี่ยสูงกว่า คะแนนเฉลี่ยระดับประเทศ



## วิชาคณิตศาสตร์

โดยภาพรวมระดับประเทศ พบว่า สำนักงานเขต พื้นที่การศึกษามัธยมศึกษา (สพม.) สำนักงานปลัดกระทรวง การอุดมศึกษา วิทยาศาสตร์ วิจัยและนวัตกรรม (อว.) สำนัก การศึกษาเมืองพัทยา (พัทยา) และกองบัญชาการตำรวจ ตระเวนชายแดน (ตชด.) มีคะแนนเฉลี่ยสูงกว่าคะแนนเฉลี่ย ระดับประเทศ

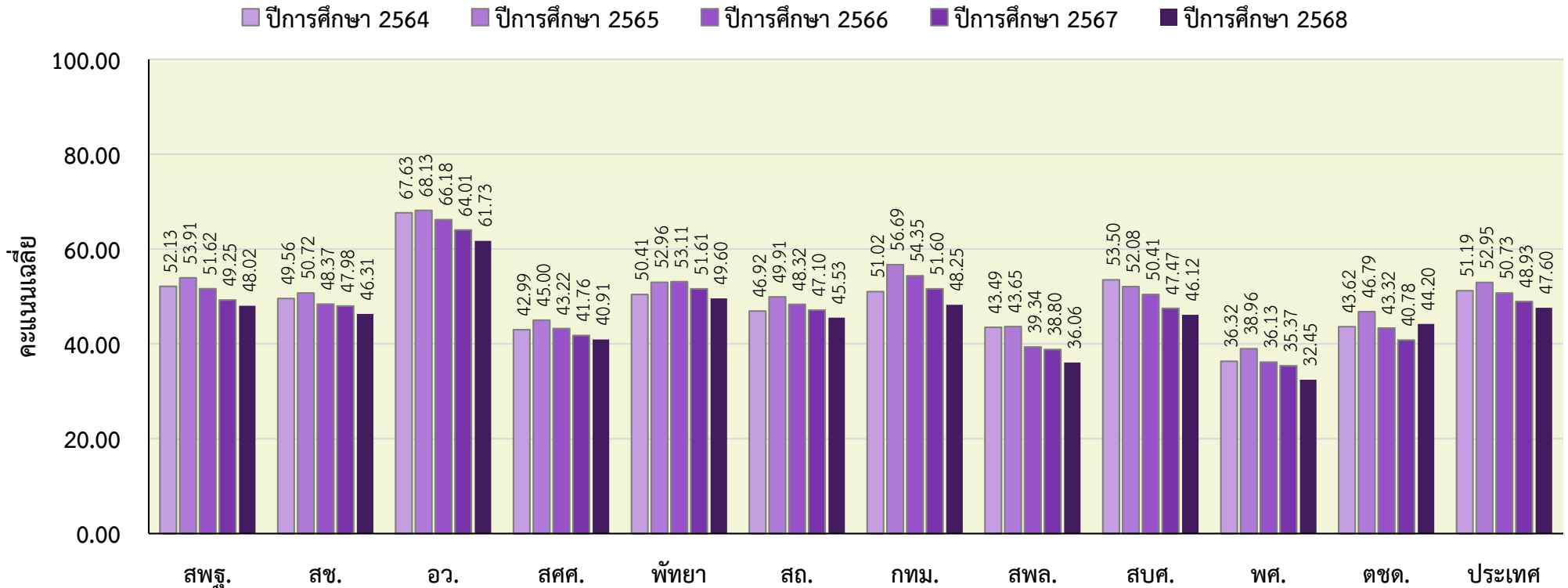


## วิชาวิทยาศาสตร์

โดยภาพรวมระดับประเทศ พบว่า สำนักงานเขต พื้นที่การศึกษามัธยมศึกษา (สพม.) สำนักงานปลัดกระทรวง การอุดมศึกษา วิทยาศาสตร์ วิจัยและนวัตกรรม (อว.) สำนักการศึกษาเมืองพัทยา (พัทยา) และกองบัญชาการ ตำรวจตระเวนชายแดน (ตชด.) มีคะแนนเฉลี่ยสูงกว่า คะแนนเฉลี่ยระดับประเทศ



## คะแนนเฉลี่ยผลการทดสอบ O-NET ชั้นมัธยมศึกษาปีที่ 3 รายสังกัด ปีการศึกษา 2564 - 2568 วิชาภาษาไทย

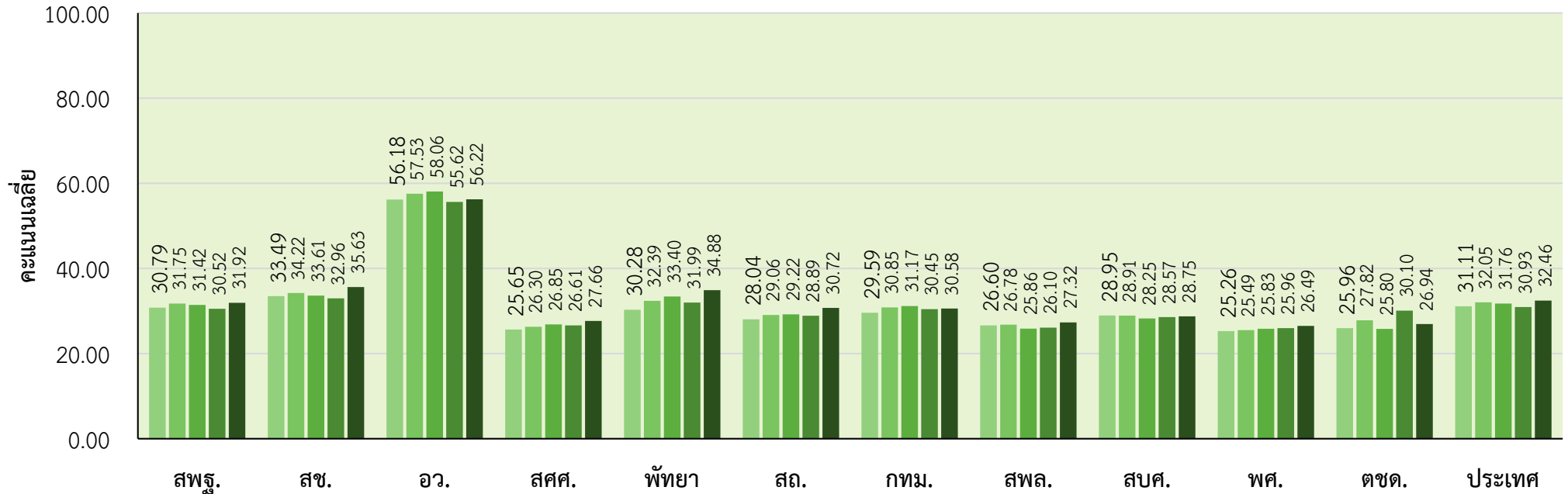


		จำนวนผู้เข้าสอบ (คน)										
ปีการศึกษา	สพฐ.	สช.	อว.	สศศ.	พัทยา	สถ.	กทม.	สพล.	สปศ.	พศ.	ตชด.	ประเทศ
ปีการศึกษา 2564	244,300	50,406	3,494	2,199	452	27,379	3,181	384	462	4,282	157	336,696
ปีการศึกษา 2565	299,905	73,144	3,585	3,349	943	33,916	4,483	633	604	4,218	144	424,924
ปีการศึกษา 2566	282,551	69,767	3,306	3,025	1,017	30,076	4,158	486	392	3,520	168	398,468
ปีการศึกษา 2567	373,315	70,116	4,052	3,083	1,077	29,360	4,314	477	289	3,182	114	489,379
ปีการศึกษา 2568	424,822	72,836	4,352	3,321	1,063	31,691	8,661	503	461	3,571	129	552,410

เมื่อพิจารณาคะแนนเฉลี่ยผลการทดสอบ O-NET ชั้นมัธยมศึกษาปีที่ 3 ปีการศึกษา 2564 - 2568 วิชาภาษาไทย จำแนกตามรายสังกัด พบว่า สังกัด ตชด. มีคะแนนเฉลี่ยเพิ่มขึ้นจากปีการศึกษาที่ผ่านมา ส่วนสังกัดอื่น ๆ มีคะแนนเฉลี่ยลดลงอย่างต่อเนื่องตั้งแต่ปีการศึกษา 2565

## คะแนนเฉลี่ยผลการทดสอบ O-NET ชั้นมัธยมศึกษาปีที่ 3 รายสังกัด ปีการศึกษา 2564 - 2568 วิชาภาษาอังกฤษ

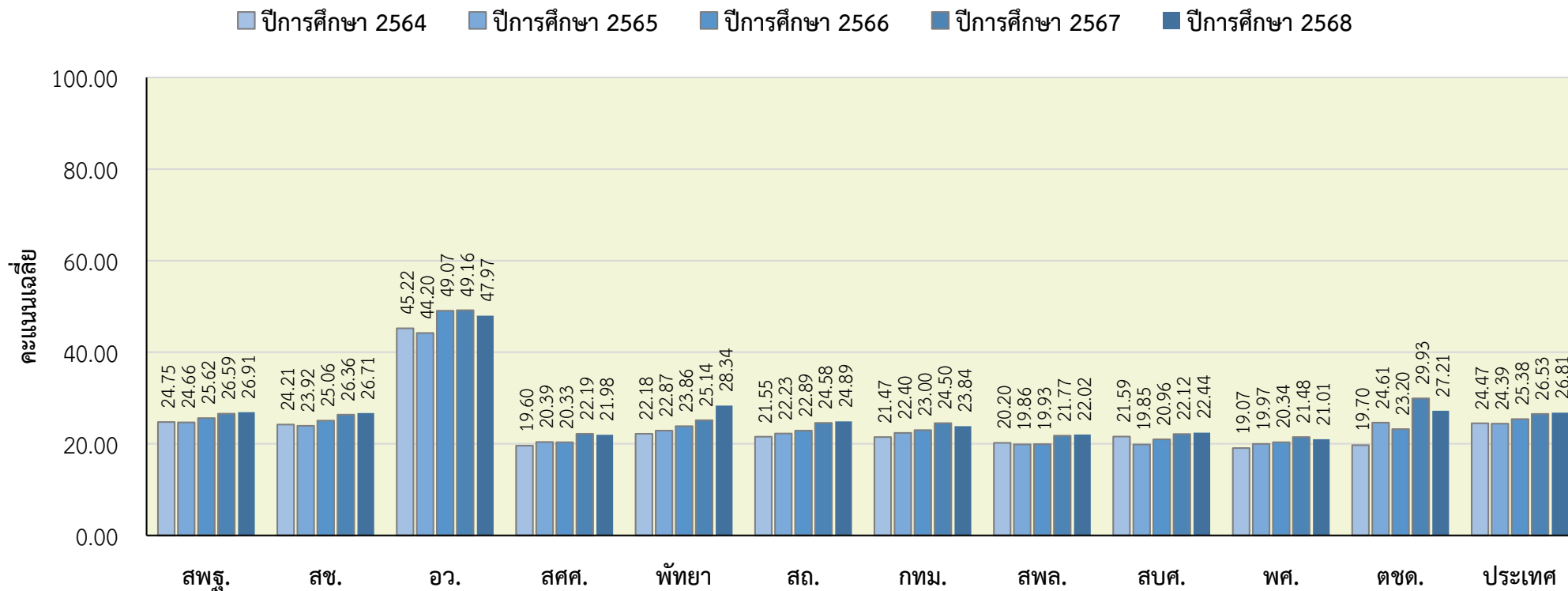
■ ปีการศึกษา 2564 ■ ปีการศึกษา 2565 ■ ปีการศึกษา 2566 ■ ปีการศึกษา 2567 ■ ปีการศึกษา 2568



	จำนวนผู้เข้าสอบ (คน)											
ปีการศึกษา 2564	243,007	50,307	3,489	2,199	452	27,217	3,180	384	462	4,282	156	335,135
ปีการศึกษา 2565	297,461	72,803	3,583	3,347	943	33,735	4,483	634	585	4,219	144	421,937
ปีการศึกษา 2566	280,150	69,221	3,287	3,023	1,017	29,920	4,156	486	390	3,518	168	395,338
ปีการศึกษา 2567	371,029	69,590	4,043	3,085	1,077	29,201	4,313	474	290	3,182	114	486,398
ปีการศึกษา 2568	424,935	73,471	4,363	3,322	1,063	31,657	8,659	504	461	3,573	129	551,597

เมื่อพิจารณาคะแนนเฉลี่ยผลการทดสอบ O-NET ชั้นมัธยมศึกษาปีที่ 3 ปีการศึกษา 2564 - 2568 วิชาภาษาอังกฤษ จำแนกตามรายสังกัด พบว่า ทุกสังกัดมีแนวโน้มคะแนนเฉลี่ยเพิ่มขึ้นจากปีการศึกษาที่ผ่านมา ยกเว้นสังกัด ตชด. มีคะแนนเฉลี่ยลดลงจากปีการศึกษาที่ผ่านมา

## คะแนนเฉลี่ยผลการทดสอบ O-NET ชั้นมัธยมศึกษาปีที่ 3 รายสังกัด ปีการศึกษา 2564 - 2568 วิชาคณิตศาสตร์

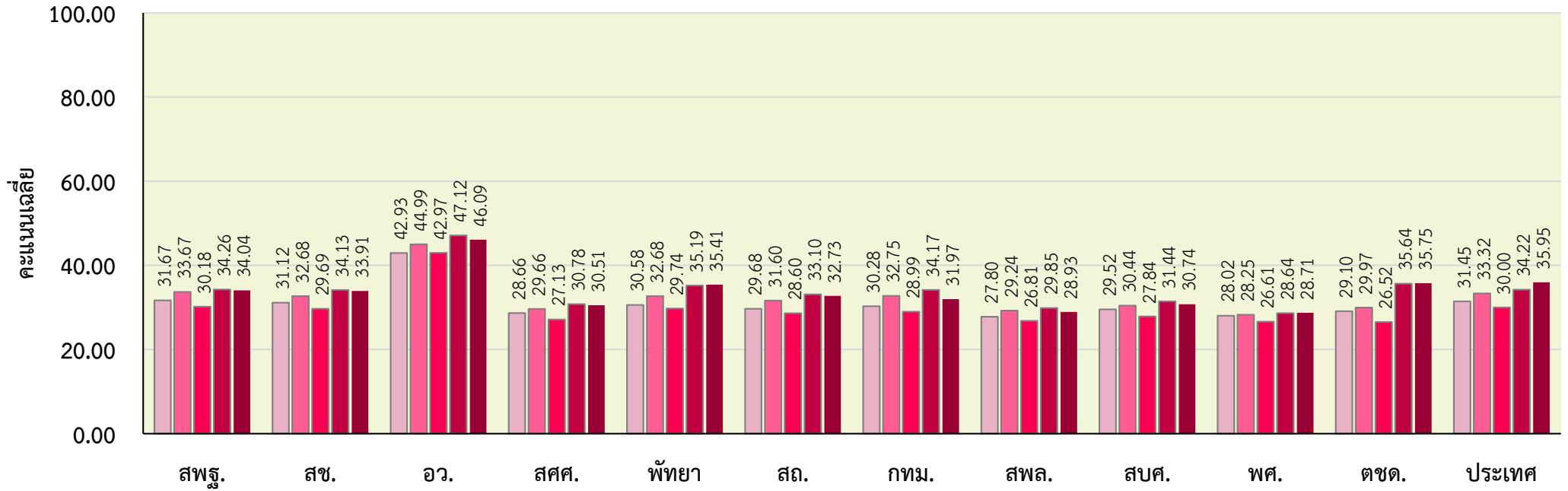


	จำนวนผู้เข้าสอบ (คน)											
	สพฐ.	สช.	อว.	สศศ.	พัทยา	สถ.	กทม.	สพล.	สพศ.	พศ.	ตชด.	ประเทศ
ปีการศึกษา 2564	244,044	50,315	3,496	2,198	452	27,328	3,172	384	461	4,277	157	336,284
ปีการศึกษา 2565	299,730	73,095	3,594	3,349	943	33,895	4,478	634	603	4,209	144	424,674
ปีการศึกษา 2566	282,249	69,721	3,305	3,026	1,012	30,003	4,160	486	392	3,499	168	398,023
ปีการศึกษา 2567	372,235	69,963	4,054	3,081	1,074	29,277	4,312	477	287	3,175	113	488,048
ปีการศึกษา 2568	423,700	73,615	4,345	3,317	1,063	31,613	8,648	504	460	3,551	129	550,945

เมื่อพิจารณาคะแนนเฉลี่ยผลการทดสอบ O-NET ชั้นมัธยมศึกษาปีที่ 3 ปีการศึกษา 2564 - 2568 วิชาคณิตศาสตร์ จำแนกตามรายสังกัด พบว่า ส่วนใหญ่มีแนวโน้มคะแนนเฉลี่ยเพิ่มขึ้นจากปีการศึกษาที่ผ่านมา ยกเว้น สังกัด อว. สศศ. กทม. พศ. และ ตชด. มีคะแนนเฉลี่ยลดลงจากปีการศึกษาที่ผ่านมา

## คะแนนเฉลี่ยผลการทดสอบ O-NET ชั้นมัธยมศึกษาปีที่ 3 รายสังกัด ปีการศึกษา 2564 - 2568 วิชาวิทยาศาสตร์

■ ปีการศึกษา 2564  
 ■ ปีการศึกษา 2565  
 ■ ปีการศึกษา 2566  
 ■ ปีการศึกษา 2567  
 ■ ปีการศึกษา 2568



จำนวนผู้เข้าสอบ (คน)												
ปีการศึกษา 2564	243,410	50,346	3,487	2,199	452	27,223	3,180	384	462	4,284	156	225,583
ปีการศึกษา 2565	298,189	72,887	3,581	3,346	943	33,799	4,483	631	591	4,218	144	422,812
ปีการศึกษา 2566	280,781	69,397	3,294	3,024	1,017	29,957	4,156	486	392	3,518	168	396,192
ปีการศึกษา 2567	371,642	69,716	4,045	3,085	1,077	29,207	4,312	474	290	3,182	114	487,144
ปีการศึกษา 2568	424,683	73,508	4,365	3,322	1,063	31,668	8,659	503	461	3,575	129	551,936

เมื่อพิจารณาคะแนนเฉลี่ยผลการทดสอบ O-NET ชั้นมัธยมศึกษาปีที่ 3 ปีการศึกษา 2564 - 2568 วิชาวิทยาศาสตร์ จำแนกตามรายสังกัด พบว่า สังกัด พัตยา และ ตชด. มีคะแนนเฉลี่ยเพิ่มขึ้น และสังกัดอื่น ๆ มีแนวโน้มคะแนนเฉลี่ยลดลงจากปีการศึกษาที่ผ่านมา



## คะแนนเฉลี่ยจำแนกตามขนาดโรงเรียน ที่ตั้งโรงเรียน และภูมิภาค

ตารางที่ 8 ผลการทดสอบ O-NET ชั้นมัธยมศึกษาปีที่ 3 ปีการศึกษา 2568 จำแนกตามขนาดโรงเรียน ที่ตั้งโรงเรียน และภูมิภาค (จำนวนผู้เข้าสอบ (N) คะแนนเฉลี่ย ( $\bar{X}$ ) และส่วนเบี่ยงเบนมาตรฐาน (S.D.))

รูปแบบการจำแนก	วิชา											
	ภาษาไทย			ภาษาอังกฤษ			คณิตศาสตร์			วิทยาศาสตร์		
	N	$\bar{X}$	S.D.	N	$\bar{X}$	S.D.	N	$\bar{X}$	S.D.	N	$\bar{X}$	S.D.
<b>ขนาดโรงเรียน</b>												
- เล็ก	76,393	42.68	15.60	76,375	27.94	10.69	76,202	23.11	11.02	76,377	31.40	9.57
- กลาง	148,553	44.05	15.86	148,423	29.53	12.84	148,046	24.09	12.73	148,490	32.18	10.37
- ใหญ่	126,157	46.64	15.79	126,017	30.96	13.87	125,727	25.15	13.12	126,065	33.09	10.18
- ใหญ่พิเศษ	201,307	52.70	15.92	200,782	37.27	17.75	200,970	31.26	18.00	201,004	36.78	11.71
<b>ที่ตั้งโรงเรียน</b>												
- ในเมือง	196,198	51.10	16.47	195,743	36.73	17.88	195,796	30.50	18.09	195,901	36.03	11.96
- นอกเมือง	356,212	45.68	15.94	355,854	30.11	13.02	355,149	24.78	12.81	356,035	32.81	10.18
<b>ภูมิภาค</b>												
- กรุงเทพมหานคร	46,400	51.68	16.26	46,357	40.60	19.97	46,291	31.59	18.19	46,388	36.58	12.27
- กลาง (ยกเว้นกรุงเทพมหานคร)	120,067	47.91	15.81	120,001	32.93	15.29	119,853	26.51	14.50	120,055	33.88	10.66
- ตะวันออก	48,680	49.77	15.80	48,679	33.47	15.78	48,603	27.10	14.82	48,673	34.47	10.75
- เหนือ	49,724	49.82	15.84	49,707	33.12	15.67	49,636	28.09	16.10	49,715	35.25	11.11
- ตะวันออกเฉียงเหนือ	166,138	45.66	16.21	165,826	30.17	13.25	165,450	25.53	14.07	166,037	33.09	10.59
- ใต้	91,852	46.24	17.33	91,486	31.29	14.26	91,611	26.32	15.48	91,525	33.37	11.14
- ตะวันตก	29,549	47.84	15.69	29,541	31.41	13.88	29,501	26.66	14.54	29,543	33.73	10.59
<b>ระดับประเทศ</b>	<b>552,410</b>	<b>47.60</b>	<b>16.34</b>	<b>551,597</b>	<b>32.46</b>	<b>15.26</b>	<b>550,945</b>	<b>26.81</b>	<b>15.15</b>	<b>551,936</b>	<b>33.95</b>	<b>10.96</b>





สรุปผลการวิเคราะห์คะแนนเฉลี่ยภาพรวมของประเทศ ชั้นมัธยมศึกษาปีที่ 3 ปีการศึกษา 2568  
 จำแนกตามขนาดโรงเรียน ที่ตั้งโรงเรียน และภูมิภาค มีรายละเอียดดังนี้



**วิชาภาษาไทย**

เมื่อพิจารณาตามขนาดโรงเรียน พบว่า โรงเรียนขนาดใหญ่พิเศษ มีคะแนนเฉลี่ยสูงกว่าคะแนนเฉลี่ยระดับประเทศ

เมื่อพิจารณาตามที่ตั้งโรงเรียน พบว่า โรงเรียนที่ตั้งในเมือง มีคะแนนเฉลี่ยสูงกว่าคะแนนเฉลี่ยระดับประเทศ

เมื่อพิจารณาตามภูมิภาค พบว่า โรงเรียนในกรุงเทพมหานคร โรงเรียนในภาคกลาง โรงเรียนในภาคตะวันออก โรงเรียนในภาคเหนือ และโรงเรียนในภาคตะวันตก มีคะแนนเฉลี่ยสูงกว่าคะแนนเฉลี่ยระดับประเทศ



**วิชาภาษาอังกฤษ**

เมื่อพิจารณาตามขนาดโรงเรียน พบว่า โรงเรียนขนาดใหญ่พิเศษ มีคะแนนเฉลี่ยสูงกว่าคะแนนเฉลี่ยระดับประเทศ

เมื่อพิจารณาตามที่ตั้งโรงเรียน พบว่า โรงเรียนที่ตั้งในเมือง มีคะแนนเฉลี่ยสูงกว่าคะแนนเฉลี่ยระดับประเทศ

เมื่อพิจารณาตามภูมิภาค พบว่า โรงเรียนในกรุงเทพมหานคร โรงเรียนในภาคกลาง โรงเรียนในภาคตะวันออก และโรงเรียนในภาคเหนือ มีคะแนนเฉลี่ยสูงกว่าคะแนนเฉลี่ยระดับประเทศ



**วิชาคณิตศาสตร์**

เมื่อพิจารณาตามขนาดโรงเรียน พบว่า โรงเรียนขนาดใหญ่พิเศษ มีคะแนนเฉลี่ยสูงกว่าคะแนนเฉลี่ยระดับประเทศ

เมื่อพิจารณาตามที่ตั้งโรงเรียน พบว่า โรงเรียนที่ตั้งในเมือง มีคะแนนเฉลี่ยสูงกว่าคะแนนเฉลี่ยระดับประเทศ

เมื่อพิจารณาตามภูมิภาค พบว่า โรงเรียนในกรุงเทพมหานคร โรงเรียนในภาคตะวันออก และโรงเรียนในภาคเหนือ มีคะแนนเฉลี่ยสูงกว่าคะแนนเฉลี่ยระดับประเทศ



**วิชาวิทยาศาสตร์**

เมื่อพิจารณาตามขนาดโรงเรียน พบว่า โรงเรียนขนาดใหญ่พิเศษ มีคะแนนเฉลี่ยสูงกว่าคะแนนเฉลี่ยระดับประเทศ

เมื่อพิจารณาตามที่ตั้งโรงเรียน พบว่า โรงเรียนที่ตั้งในเมือง มีคะแนนเฉลี่ยสูงกว่าคะแนนเฉลี่ยระดับประเทศ

เมื่อพิจารณาตามภูมิภาค พบว่า โรงเรียนในกรุงเทพมหานคร โรงเรียนในภาคตะวันออก และโรงเรียนในภาคเหนือ มีคะแนนเฉลี่ยสูงกว่าคะแนนเฉลี่ยระดับประเทศ



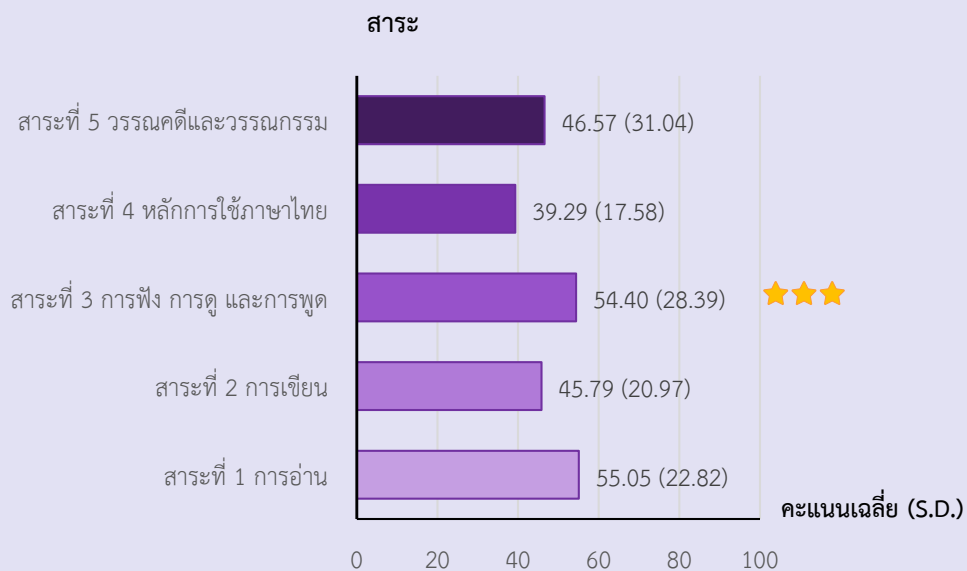


## คะแนนเฉลี่ยภาพรวมของประเทศ จำแนกตามสาระ

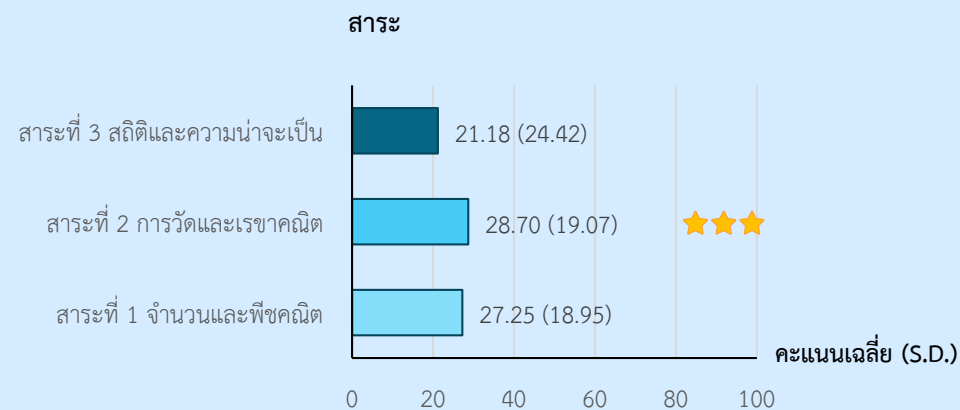
ชั้น ม.3 ปีการศึกษา 2568



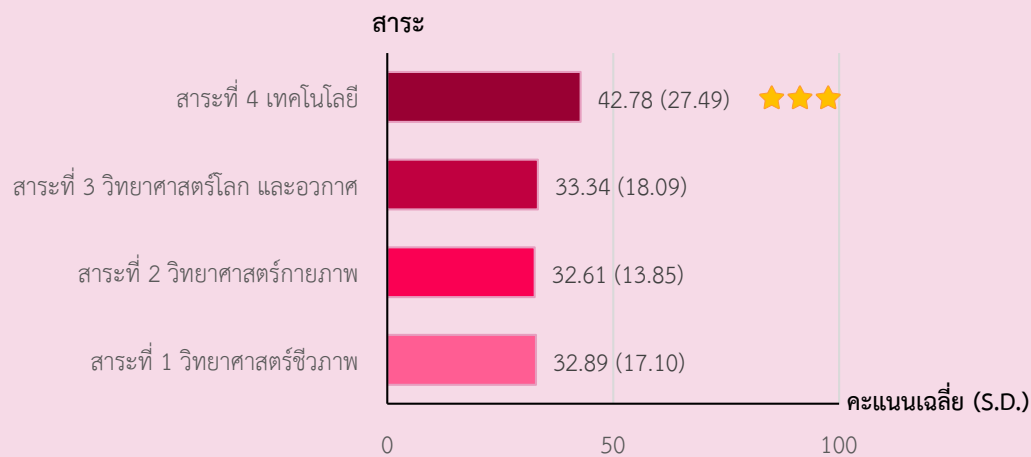
### วิชาภาษาไทย



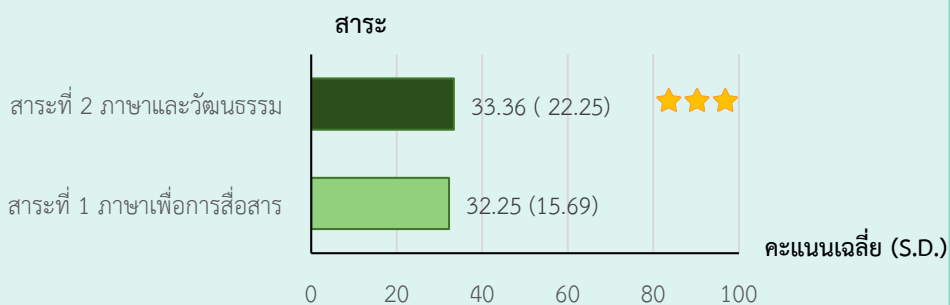
### วิชาคณิตศาสตร์



### วิชาวิทยาศาสตร์



### วิชาภาษาอังกฤษ



★★★ = สาระที่มีคะแนนเฉลี่ยสูงสุด



สรุปผลการวิเคราะห์คะแนนเฉลี่ยภาพรวมของประเทศ ชั้นมัธยมศึกษาปีที่ 3 ปีการศึกษา 2568  
**จำแนกตามสาระ** มีรายละเอียดดังนี้



**วิชาภาษาไทย**

โดยภาพรวมระดับประเทศ พบว่าสาระที่มีคะแนนเฉลี่ยสูงสุด คือ สาระที่ 3 การฟัง การดู และการพูด แต่สาระที่ควรส่งเสริมและพัฒนา คือ สาระที่ 4 หลักการใช้ภาษาไทย



**วิชาภาษาอังกฤษ**

โดยภาพรวมระดับประเทศ พบว่าสาระที่มีคะแนนเฉลี่ยสูงสุด คือ สาระที่ 2 ภาษาและวัฒนธรรม แต่สาระที่ควรส่งเสริมและพัฒนา คือ สาระที่ 1 ภาษาเพื่อการสื่อสาร



**วิชาคณิตศาสตร์**

โดยภาพรวมระดับประเทศ พบว่าสาระที่มีคะแนนเฉลี่ยสูงสุด คือ สาระที่ 2 การวัดและเรขาคณิต แต่สาระที่ควรส่งเสริมและพัฒนา คือ สาระที่ 3 สถิติและความน่าจะเป็น



**วิชาวิทยาศาสตร์**

โดยภาพรวมระดับประเทศ พบว่าสาระที่มีคะแนนเฉลี่ยสูงสุด คือ สาระที่ 4 เทคโนโลยี แต่สาระที่ควรส่งเสริมและพัฒนา คือ สาระที่ 1 วิทยาศาสตร์ชีวภาพ และสาระที่ 2 วิทยาศาสตร์กายภาพ





วิชาภาษาไทย

สาระ	คะแนนเฉลี่ย											
	สพฐ.	สช.	อว.	สศศ.	พทย์ฯ	สธ.	กทม.	สพล.	สบศ.	พศ.	ตชด.	ประเทศ
สาระที่ 1 การอ่าน	55.29	23.65*	19.77*	21.68*	22.45*	22.05*	21.70*	21.35*	20.90*	20.80*	18.30*	55.05
สาระที่ 2 การเขียน	46.37	43.56	59.16	38.01	47.11	43.65	48.79	33.32	45.18	27.41*	40.14	45.79
สาระที่ 3 การฟัง การดู และการพูด	54.93	52.96	68.83	46.97	56.00	51.72	53.30	38.07	54.72	39.46	47.29	54.40
สาระที่ 4 หลักการใช้ภาษาไทย	39.46	38.92	51.26	35.70	40.40	38.00	37.57	33.39	38.10	31.79*	37.63	39.29
สาระที่ 5 วรรณคดีและวรรณกรรม	46.80	47.06	61.92	40.03	46.85	44.65	38.20	37.91	40.06	36.07	46.77	46.57



วิชาภาษาอังกฤษ

สาระ	คะแนนเฉลี่ย											
	สพฐ.	สช.	อว.	สศศ.	พทย์ฯ	สธ.	กทม.	สพล.	สบศ.	พศ.	ตชด.	ประเทศ
สาระที่ 1 ภาษาเพื่อการสื่อสาร	31.71*	35.43	55.94	27.45*	34.16*	30.49*	30.39*	26.69*	28.83*	26.31*	26.74*	32.25
สาระที่ 2 ภาษาและวัฒนธรรม	32.82*	36.49	57.42	28.57*	38.01	31.74*	31.37*	30.03*	28.42*	27.26*	27.78*	33.36



\* หมายเหตุ สาระที่ควรได้รับการส่งเสริมและพัฒนา



วิชาคณิตศาสตร์

สาระ	คะแนนเฉลี่ย											
	สพฐ.	สช.	อว.	สศศ.	พทย์ฯ	สธ.	กทม.	สพล.	สบศ.	พศ.	ตชด.	ประเทศ
สาระที่ 1 จำนวนและพีชคณิต	27.45	26.78*	49.15	21.52*	29.40	24.74*	25.26*	19.96*	23.54*	19.91*	25.38*	27.25
สาระที่ 2 การวัดและเรขาคณิต	28.72	28.95	48.10	24.83*	30.95	27.26*	24.74*	26.24*	23.85*	24.17*	28.93	28.70
สาระที่ 3 สถิติและความน่าจะเป็น	21.13*	21.53*	43.90	17.13*	19.13*	20.08*	17.26*	19.25*	15.77*	17.54*	29.23	21.18



วิชาวิทยาศาสตร์

สาระ	คะแนนเฉลี่ย											
	สพฐ.	สช.	อว.	สศศ.	พทย์ฯ	สธ.	กทม.	สพล.	สบศ.	พศ.	ตชด.	ประเทศ
สาระที่ 1 วิทยาศาสตร์ชีวภาพ	33.03*	32.76*	44.75	29.65*	31.42*	31.52*	30.58*	27.14*	30.49*	27.46*	31.91*	32.89
สาระที่ 2 วิทยาศาสตร์กายภาพ	32.66*	32.67*	45.13	29.10*	33.82*	31.55	30.47*	28.80*	29.05*	28.63*	36.38	32.61
สาระที่ 3 วิทยาศาสตร์โลก และอวกาศ	33.52*	32.55*	42.94	30.56*	35.91*	32.25*	33.71*	28.37*	30.87*	28.22*	33.66*	33.34
สาระที่ 4 เทคโนโลยี	42.76	43.98	58.79	37.91	50.07	41.02	37.81	34.69*	37.64	32.85*	46.32	42.78



\* หมายถึง สาระที่ควรได้รับการส่งเสริมและพัฒนา



## ภาคผนวก



การพิจารณาตัวชี้วัดที่ควรได้รับการส่งเสริมและพัฒนานั้น ดำเนินการโดยอ้างอิงระดับคุณภาพและเกณฑ์คะแนนจุดตัดของแต่ละรายวิชาเป็นหลัก โดยตัวชี้วัดที่ควรได้รับการส่งเสริมและพัฒนา คือ ตัวชี้วัดที่มีคะแนนอยู่ในช่วงระดับคุณภาพ “ควรปรับปรุงอย่างยิ่ง” ถึง “พอใช้” ทั้งนี้ รายละเอียดของเกณฑ์คะแนนจุดตัดในแต่ละรายวิชามีดังต่อไปนี้

ระดับคุณภาพ	ช่วงคะแนนจุดตัด			
	ภาษาไทย	ภาษาอังกฤษ	คณิตศาสตร์	วิทยาศาสตร์
ดีเยี่ยม	84.66 – 100.00	87.50 – 100.00	85.75 – 100.00	85.75 – 100.00
ดีมาก	71.31 – 84.65	75.00 – 87.49	71.25 – 85.74	73.25 – 85.74
ดี	57.96 – 71.30	59.38 – 74.99	56.00 – 71.24	60.50 – 73.24
ค่อนข้างดี	44.62 – 57.95	46.88 – 59.37	41.75 – 55.99	48.00 – 60.49
ปานกลาง	31.27 – 44.61	34.38 – 46.87	27.50 – 41.74	35.50 – 47.99
พอใช้	20.01 – 31.26	18.75 – 34.37	12.00 – 27.49	23.00 – 35.49
ควรปรับปรุง	10.01 – 20.00	9.38 – 18.74	6.00 – 11.99	10.01 – 22.99
ควรปรับปรุงอย่างยิ่ง	0.00 – 10.00	0.00 – 9.29	0.00 – 5.99	0.00 – 10.00





## คณะผู้จัดทำรายงาน

### ที่ปรึกษา

1. ผู้ช่วยศาสตราจารย์ ดร.ศิริดา บุรชาติ
2. ดร.ทรายทอง พวกสันเทียะ

ผู้อำนวยการ สทศ.  
รองผู้อำนวยการ สทศ.

### ฝ่ายสรุปข้อมูล

1. นางสาวอัมพรรัตน์ โสพิกุล
2. นางวิลาวัลย์ บำรุงเวช
3. นางสาวสิริชนม์ พันธุ์เพ็ง

หัวหน้ากลุ่มงานผลิตและพัฒนาเครื่องมือวัด  
นักวิชาการวัดและประเมินผล  
นักวิชาการวัดและประเมินผล

### ฝ่ายข้อมูลสารสนเทศ

1. นายไตรเทพ สิริสัมพันธ์
2. นางสาวนิตยา ก้านบัว
3. นายสถาพร คำเจริญ

หัวหน้ากลุ่มงานเทคโนโลยีสารสนเทศ  
นักวิชาการคอมพิวเตอร์  
เจ้าหน้าที่คอมพิวเตอร์

### ออกแบบรูปเล่มรายงาน

1. นายรัชชานนท์ ดิษเจริญ

นักวิชาการวัดและประเมินผล

### ตรวจสอบความถูกต้องและพิสูจน์อักษร

1. นางสาวสิริชนม์ พันธุ์เพ็ง
2. นางสาวนิธิพร เชาว์สกุลวิริยะ

นักวิชาการวัดและประเมินผล  
นักวิชาการวัดและประเมินผล

# NIETS





สถาบันทดสอบทางการศึกษาแห่งชาติ (องค์การมหาชน)  
National Institute of Educational Testing Service (Public Organization)

 @NIETS  NIETSOFFICIAL  @NIETS\_OFFICIAL  WWW.NIETS.OR.TH