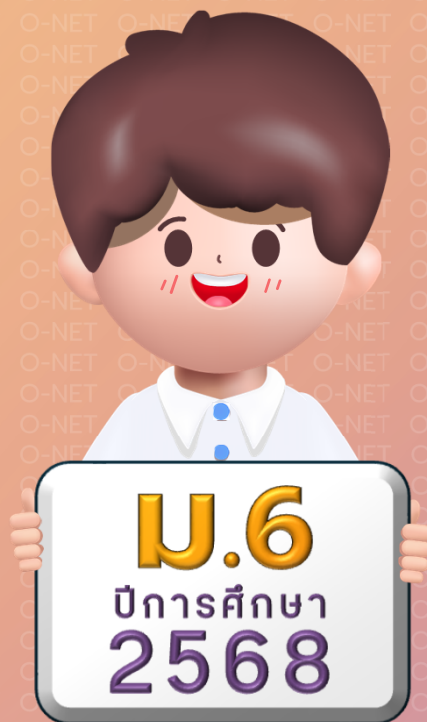




# รายงานสรุป ผลการทดสอบ O-NET



โดย  
กลุ่มงานผลิตและพัฒนาเครื่องมือวัดและประเมินผล  
สถาบันทดสอบทางการศึกษาแห่งชาติ (องค์การมหาชน)





# สรุปผลการทดสอบทางการศึกษาระดับชาติด้านพื้นฐาน (O-NET) ชั้นมัธยมศึกษาปีที่ 6 ปีการศึกษา 2568

สถาบันทดสอบทางการศึกษาแห่งชาติ (องค์การมหาชน) หรือ สทศ. จัดการทดสอบทางการศึกษาระดับชาติด้านพื้นฐาน (O-NET) ชั้นมัธยมศึกษาปีที่ 6 ระหว่างวันที่ 21, 22, 28 กุมภาพันธ์ และ 1 มีนาคม พ.ศ. 2569 และประกาศผลทางเว็บไซต์ สทศ. เมื่อวันที่ 24 มีนาคม พ.ศ. 2569 สทศ. ได้จัดทำสรุปผลการทดสอบ O-NET ชั้นมัธยมศึกษาปีที่ 6 ปีการศึกษา 2568 โดยเสนอข้อมูลผู้เข้าสอบ จำนวนผู้เข้าสอบจำแนกตามระดับคุณภาพ และระดับคะแนน คะแนนเฉลี่ย ส่วนเบี่ยงเบนมาตรฐาน จำแนกตามสังกัด ขนาดโรงเรียน ที่ตั้งโรงเรียน ภูมิภาค และรายละเอียดดังนี้

## ข้อมูลผู้เข้าสอบ O-NET ชั้นมัธยมศึกษาปีที่ 6 ปีการศึกษา 2568



ตารางที่ 1 จำนวนและร้อยละของผู้เข้าสอบและขาดสอบ O-NET ชั้นมัธยมศึกษาปีที่ 6 ปีการศึกษา 2568

วิชา	จำนวนผู้มีสิทธิ์สอบ	เข้าสอบ		ขาดสอบ		Walk in
		จำนวน	ร้อยละ	จำนวน	ร้อยละ	
ภาษาไทย	335,295	230,979	68.89	104,316	31.11	287
สังคมศึกษา ศาสนา และวัฒนธรรม	335,295	224,995	67.10	110,300	32.90	283
ภาษาอังกฤษ	335,295	226,398	67.52	108,897	32.48	284
คณิตศาสตร์	335,295	228,759	68.23	106,536	31.77	284
วิทยาศาสตร์	335,295	226,805	67.64	108,490	32.36	283

หมายเหตุ : Walk-in หมายถึง ผู้เข้าสอบที่ไม่ปรากฏรายชื่อในประกาศรายชื่อผู้มีสิทธิ์สอบ





## ผลการทดสอบภาพรวมของประเทศ จำแนกตามระดับคุณภาพและระดับคะแนน

ตารางที่ 2 จำนวนและร้อยละของผู้เข้าสอบ O-NET ชั้นมัธยมศึกษาปีที่ 6 ปีการศึกษา 2568 จำแนกตามระดับคุณภาพและระดับคะแนน

ระดับคุณภาพ	ระดับคะแนน	วิชาภาษาไทย		วิชาสังคมศึกษา ศาสนา และวัฒนธรรม		วิชาภาษาอังกฤษ		วิชาคณิตศาสตร์		วิชาวิทยาศาสตร์	
		จำนวน (คน)	ร้อยละ	จำนวน (คน)	ร้อยละ	จำนวน (คน)	ร้อยละ	จำนวน (คน)	ร้อยละ	จำนวน (คน)	ร้อยละ
ระดับคุณภาพค่อนข้างดี-ดีเยี่ยม		82,090	35.81	26,642	11.93	54,031	24.04	15,765	6.94	23,557	10.46
ดีเยี่ยม	4.00	773	0.34	1,777	0.80	7,751	3.45	1,239	0.55	617	0.27
ดีมาก	3.50	7,533	3.29	1,988	0.89	12,672	5.64	2,848	1.25	2,218	0.99
ดี	3.00	25,704	11.21	3,517	1.57	15,196	6.76	4,498	1.98	4,727	2.10
ค่อนข้างดี	2.50	48,080	20.97	19,360	8.67	18,412	8.19	7,180	3.16	15,995	7.11
ปานกลาง	2.00	56,666	24.72	71,075	31.83	39,160	17.43	44,600	19.65	60,849	27.03
พอใช้	1.50	50,701	22.12	94,126	42.15	124,173	55.26	140,463	61.88	97,021	43.10
ควรปรับปรุง	1.00	39,460	17.21	31,305	14.02	7,014	3.12	18,209	8.02	42,517	18.89
ควรปรับปรุงอย่างยิ่ง	0.00	323	0.14	155	0.07	331	0.15	7,968	3.51	1,163	0.52
<b>รวม</b>		<b>229,240</b>	<b>100.00</b>	<b>223,303</b>	<b>100.00</b>	<b>224,709</b>	<b>100.00</b>	<b>227,005</b>	<b>100.00</b>	<b>225,107</b>	<b>100.00</b>

หมายเหตุ : จำนวนนักเรียนที่ไม่คิดค่าสถิติ ประกอบด้วย นักเรียน Walk-in และเด็กพิเศษ จำแนกตามรายวิชาดังนี้ ภาษาไทย จำนวน 1,739 คน สังคมศึกษา ศาสนา และวัฒนธรรม จำนวน 1,692 คน ภาษาอังกฤษ จำนวน 1,689 คน คณิตศาสตร์ จำนวน 1,754 คน วิทยาศาสตร์ จำนวน 1,698 คน



### วิชาภาษาไทย

โดยภาพรวมระดับประเทศ มีจำนวนนักเรียนที่มีผลคะแนนอยู่ในระดับคุณภาพค่อนข้างดี - ดีเยี่ยม คิดเป็นร้อยละ 35.81



### วิชาสังคมศึกษา

โดยภาพรวมระดับประเทศ มีจำนวนนักเรียนที่มีผลคะแนนอยู่ในระดับคุณภาพค่อนข้างดี - ดีเยี่ยม คิดเป็นร้อยละ 11.93



### วิชาภาษาอังกฤษ

โดยภาพรวมระดับประเทศ มีจำนวนนักเรียนที่มีผลคะแนนอยู่ในระดับคุณภาพค่อนข้างดี - ดีเยี่ยม คิดเป็นร้อยละ 24.04



### วิชาคณิตศาสตร์

โดยภาพรวมระดับประเทศ มีจำนวนนักเรียนที่มีผลคะแนนอยู่ในระดับคุณภาพค่อนข้างดี - ดีเยี่ยม คิดเป็นร้อยละ 6.94

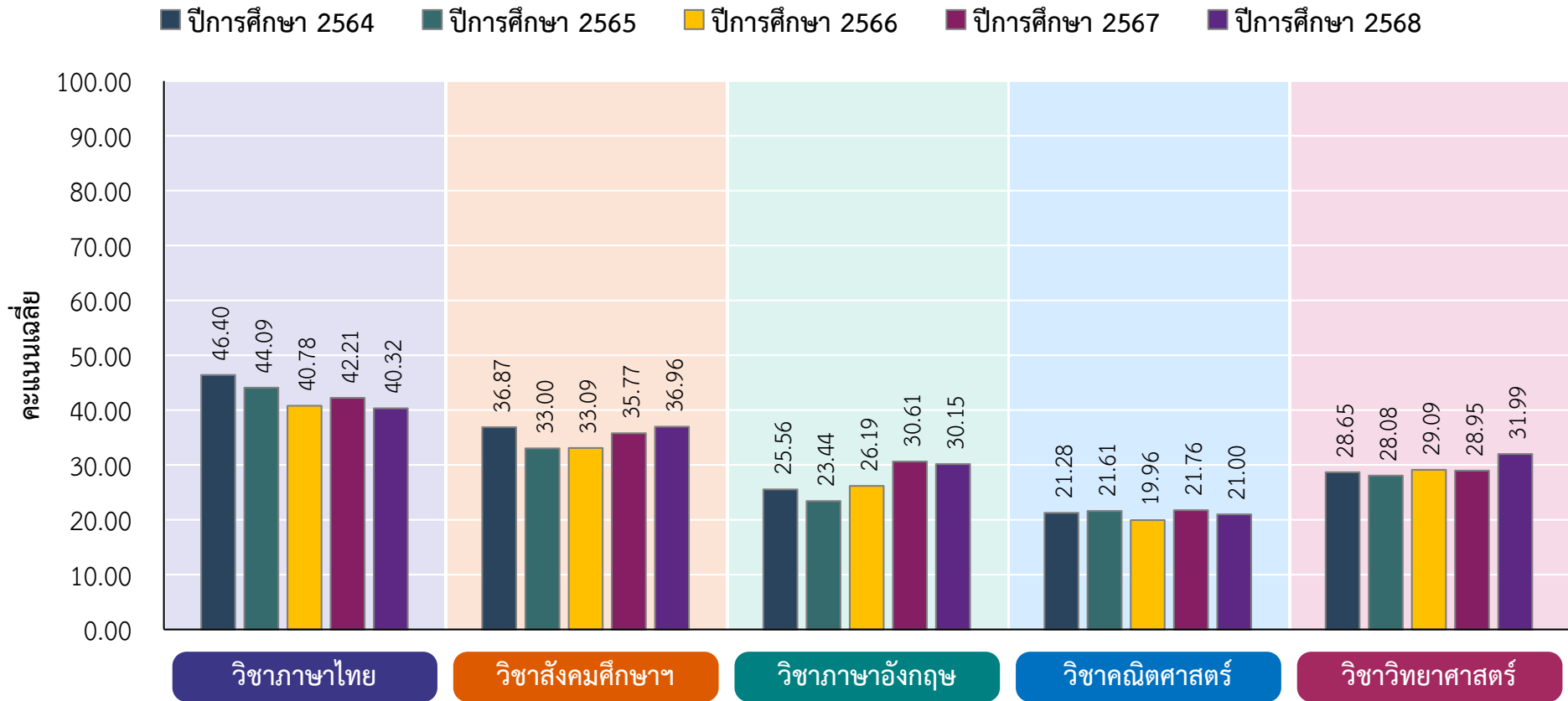


### วิชาวิทยาศาสตร์

โดยภาพรวมระดับประเทศ มีจำนวนนักเรียนที่มีผลคะแนนอยู่ในระดับคุณภาพค่อนข้างดี - ดีเยี่ยม คิดเป็นร้อยละ 10.46



## คะแนนเฉลี่ยผลการทดสอบ O-NET ชั้นมัธยมศึกษาปีที่ 6 ภาพรวมของประเทศ ปีการศึกษา 2564 - 2568



โดยภาพรวมระดับประเทศ เมื่อพิจารณาผลการทดสอบ O-NET ชั้นมัธยมศึกษาปีที่ 6 ปีการศึกษา 2564 - 2568 จำแนกตามรายวิชา พบว่า วิชาภาษาไทย ยังคงเป็นรายวิชาที่มีคะแนนเฉลี่ยสูงสุด แต่มีแนวโน้มคะแนนเฉลี่ยลดลงเล็กน้อย และมีคะแนนเฉลี่ยลดลงต่ำที่สุดในปีการศึกษา 2568 วิชาภาษาอังกฤษ และ วิชาคณิตศาสตร์ มีคะแนนเฉลี่ยต่ำที่สุดเมื่อเทียบกับวิชาอื่นและมีคะแนนเฉลี่ยลดลงเล็กน้อยจากปีการศึกษา 2567 ในขณะที่วิชาสังคมศึกษา ศาสนา และวัฒนธรรม และวิชาวิทยาศาสตร์ มีพัฒนาการในทิศทางที่ดีขึ้น หลังจากมีคะแนนเฉลี่ยต่ำที่สุดในปีการศึกษา 2565 และทั้งสองวิชามีคะแนนเฉลี่ยสูงที่สุดในปีการศึกษา 2568



## คะแนนเฉลี่ยจำแนกตามสังกัด

ตารางที่ 3 ผลการทดสอบ O-NET ชั้นมัธยมศึกษาปีที่ 6 ปีการศึกษา 2568 จำแนกตามสังกัด (จำนวนผู้เข้าสอบ (N) คะแนนเฉลี่ย ( $\bar{X}$ ) และส่วนเบี่ยงเบนมาตรฐาน (S.D.))

สังกัด	วิชา														
	ภาษาไทย			สังคมศึกษา			ภาษาอังกฤษ			คณิตศาสตร์			วิทยาศาสตร์		
	N	$\bar{X}$	S.D.	N	$\bar{X}$	S.D.	N	$\bar{X}$	S.D.	N	$\bar{X}$	S.D.	N	$\bar{X}$	S.D.
สำนักงานคณะกรรมการการศึกษาขั้นพื้นฐาน (สพฐ.)	185,794	40.97	13.40	181,045	37.30	10.91	182,153	30.27	20.59	184,363	21.15	13.03	182,371	32.16	10.62
- สำนักงานเขตพื้นที่การศึกษามัธยมศึกษา (สพม.)	182,469	41.02	13.41	177,725	37.32	10.89	178,832	30.35	20.64	181,052	21.19	13.07	179,050	32.15	10.60
- สำนักงานเขตพื้นที่การศึกษาประถมศึกษา (สพป.)	3,325	38.16	12.49	3,320	36.55	12.12	3,321	26.16	17.33	3,311	19.23	10.83	3,321	32.39	11.78
สำนักงานคณะกรรมการส่งเสริมการศึกษาเอกชน (สช.)	24,066	36.33	13.57	23,206	34.49	12.48	23,442	30.09	21.21	23,401	19.73	12.69	23,617	30.30	11.49
สำนักงานปลัดกระทรวงการอุดมศึกษา วิทยาศาสตร์ วิจัย และนวัตกรรม (อว.)	734	55.27	15.62	666	45.96	11.87	690	66.66	25.14	739	44.53	25.31	682	42.95	15.36
โรงเรียนมหิดลวิทยานุสรณ์ (มวส.)	13	72.68	12.63	13	59.81	10.36	13	93.00	5.12	13	84.52	13.10	13	75.94	9.78
สำนักบริหารงานการศึกษาพิเศษ (สศศ.)	2,358	36.86	12.78	2,358	37.70	14.93	2,357	25.32	17.97	2,355	18.79	11.41	2,358	33.24	13.21
สำนักการศึกษาเมืองพัทยา (พัทยาย)	134	46.88	13.49	130	39.10	10.02	130	39.10	24.95	134	27.97	18.75	132	36.80	12.28
กรมส่งเสริมการปกครองท้องถิ่น (สถ.)	12,592	39.31	12.92	12,340	36.67	12.25	12,380	27.94	18.76	12,474	20.51	11.85	12,389	32.34	11.55
สำนักการศึกษา กรุงเทพมหานคร (กทม.)	1,184	42.11	12.31	1,186	37.40	9.13	1,186	35.12	21.52	1,175	20.26	11.17	1,186	32.47	11.14
สถาบันวิชาการป้องกันประเทศ กองบัญชาการกองทัพไทย (สปท.)	61	62.94	8.06	61	53.58	8.47	61	80.37	9.61	61	71.25	14.87	61	46.77	9.98
สถาบันการพลศึกษา (สพล.)	381	30.26	10.04	373	29.25	9.10	373	22.11	12.93	381	16.93	7.71	373	26.80	8.74
สำนักงานการศึกษาพระปริยัติธรรม แผนกสามัญศึกษา (สศป.)	1,923	32.14	11.42	1,925	32.31	11.58	1,924	21.56	13.25	1,909	17.76	8.48	1,925	28.43	10.26
<b>ระดับประเทศ</b>	<b>229,240</b>	<b>40.32</b>	<b>13.51</b>	<b>223,303</b>	<b>36.96</b>	<b>11.27</b>	<b>224,709</b>	<b>30.15</b>	<b>20.65</b>	<b>227,005</b>	<b>21.00</b>	<b>13.06</b>	<b>225,107</b>	<b>31.99</b>	<b>10.86</b>

หมายเหตุ : ไม่ควรนำคะแนนเฉลี่ยของสังกัดต่าง ๆ มาเปรียบเทียบกัน เนื่องจากจำนวนผู้เข้าสอบแต่ละสังกัดมีจำนวนแตกต่างกัน



# สรุปผลคะแนนเฉลี่ยการทดสอบ O-NET ชั้นมัธยมศึกษาปีที่ 6 ปีการศึกษา 2568

## จำแนกตามสังกัด มีรายละเอียดดังนี้



### วิชาภาษาไทย

โดยภาพรวมระดับประเทศ พบว่า สำนักงานเขตพื้นที่ การศึกษามัธยมศึกษา (สพม.) สำนักงานปลัดกระทรวง การอุดมศึกษา วิทยาศาสตร์ วิจัย และนวัตกรรม (อว.) โรงเรียนมหิดลวิทยานุสรณ์ (มวส.) สำนักงานการศึกษาเมือง พัทยา (พัทยา) สำนักงานการศึกษา กรุงเทพมหานคร (กทม.) และสถาบันวิชาการป้องกันประเทศ กองบัญชาการ กองทัพอากาศ (สปท.) มีคะแนนเฉลี่ยสูงกว่าคะแนนเฉลี่ย ระดับประเทศ



### วิชาสังคมศึกษา

โดยภาพรวมระดับประเทศ พบว่า สำนักงานเขตพื้นที่ การศึกษามัธยมศึกษา (สพม.) สำนักงานปลัดกระทรวง การอุดมศึกษา วิทยาศาสตร์ วิจัย และนวัตกรรม (อว.) โรงเรียนมหิดลวิทยานุสรณ์ (มวส.) สำนักบริหารงาน การศึกษาพิเศษ (สศศ.) สำนักงานการศึกษาเมืองพัทยา (พัทยา) สำนักงานการศึกษา กรุงเทพมหานคร (กทม.) และ สถาบันวิชาการป้องกันประเทศ กองบัญชาการกองทัพอากาศ (สปท.) มีคะแนนเฉลี่ยสูงกว่าคะแนนเฉลี่ยระดับประเทศ



### วิชาภาษาอังกฤษ

โดยภาพรวมระดับประเทศ พบว่า สำนักงานเขตพื้นที่ การศึกษามัธยมศึกษา (สพม.) สำนักงานปลัดกระทรวง การอุดมศึกษา วิทยาศาสตร์ วิจัย และนวัตกรรม (อว.) โรงเรียนมหิดลวิทยานุสรณ์ (มวส.) สำนักงานการศึกษาเมือง พัทยา (พัทยา) สำนักงานการศึกษา กรุงเทพมหานคร (กทม.) และสถาบันวิชาการป้องกันประเทศ กองบัญชาการ กองทัพอากาศ (สปท.) มีคะแนนเฉลี่ยสูงกว่าคะแนนเฉลี่ย ระดับประเทศ



### วิชาคณิตศาสตร์

โดยภาพรวมระดับประเทศ พบว่า สำนักงานเขตพื้นที่ การศึกษามัธยมศึกษา (สพม.) สำนักงานปลัดกระทรวงการอุดมศึกษา วิทยาศาสตร์ วิจัย และนวัตกรรม (อว.) โรงเรียนมหิดลวิทยานุสรณ์ (มวส.) สำนักงานการศึกษาเมืองพัทยา (พัทยา) และสถาบันวิชาการป้องกัน ประเทศ กองบัญชาการกองทัพอากาศ (สปท.) มีคะแนนเฉลี่ยสูงกว่า คะแนนเฉลี่ยระดับประเทศ



### วิชาวิทยาศาสตร์

โดยภาพรวมระดับประเทศ พบว่า สำนักงานเขตพื้นที่ การศึกษามัธยมศึกษา (สพม.) สำนักงานเขตพื้นที่ การศึกษาประถมศึกษา (สพป.) สำนักงานปลัดกระทรวงการอุดมศึกษา วิทยาศาสตร์ วิจัย และ นวัตกรรม (อว.) โรงเรียนมหิดลวิทยานุสรณ์ (มวส.) สำนักบริหารงาน การศึกษาพิเศษ (สศศ.) สำนักงานการศึกษาเมืองพัทยา (พัทยา) กรมส่งเสริมการปกครองท้องถิ่น (สอ.) สำนักงานการศึกษา กรุงเทพมหานคร (กทม.) และสถาบันวิชาการป้องกันประเทศ กองบัญชาการกองทัพอากาศ (สปท.) มีคะแนนเฉลี่ยสูงกว่าคะแนนเฉลี่ยระดับประเทศ

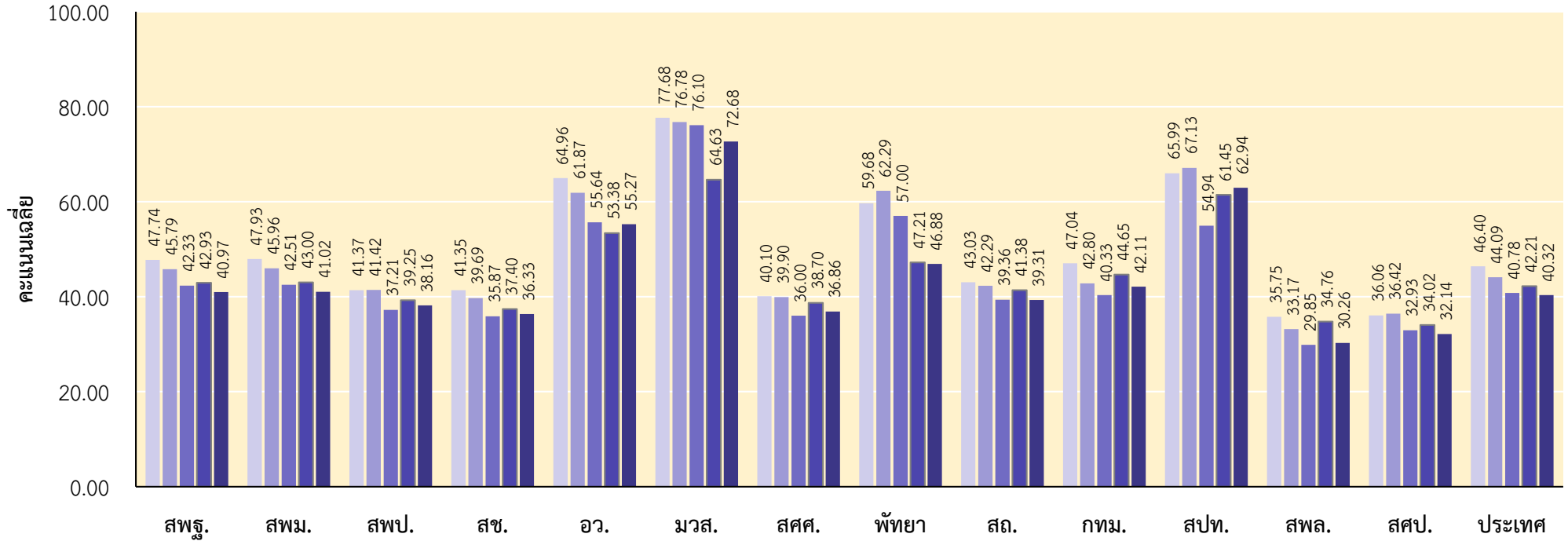




## คะแนนเฉลี่ยผลการทดสอบ O-NET ชั้นมัธยมศึกษาปีที่ 6 รายสังกัด ปีการศึกษา 2564 - 2568 วิชาภาษาไทย



■ ปีการศึกษา 2564 ■ ปีการศึกษา 2565 ■ ปีการศึกษา 2566 ■ ปีการศึกษา 2567 ■ ปีการศึกษา 2568



จำนวนผู้เข้าสอบ (คน)

	สพฐ.	สพม.	สปป.	สข.	อว.	มวส.	สตศ.	พัทยา	สถ.	กทม.	สปท.	สพล.	สตป.	ประเทศ
ปีการศึกษา 2564	83,125	80,768	2,357	11,855	659	16	1,850	13	10,394	466	123	205	1,807	110,513
ปีการศึกษา 2565	78,511	75,597	2,914	20,391	546	26	2,757	10	11,804	410	40	519	2,214	117,228
ปีการศึกษา 2566	88,676	85,594	3,082	20,550	470	2	2,346	49	10,289	520	109	358	2,005	125,374
ปีการศึกษา 2567	179,659	176,403	3,256	22,092	684	6	2,482	96	10,055	545	74	355	1,710	217,758
ปีการศึกษา 2568	185,794	182,469	3,325	24,066	734	13	2,358	134	12,592	1,184	61	381	1,923	229,240

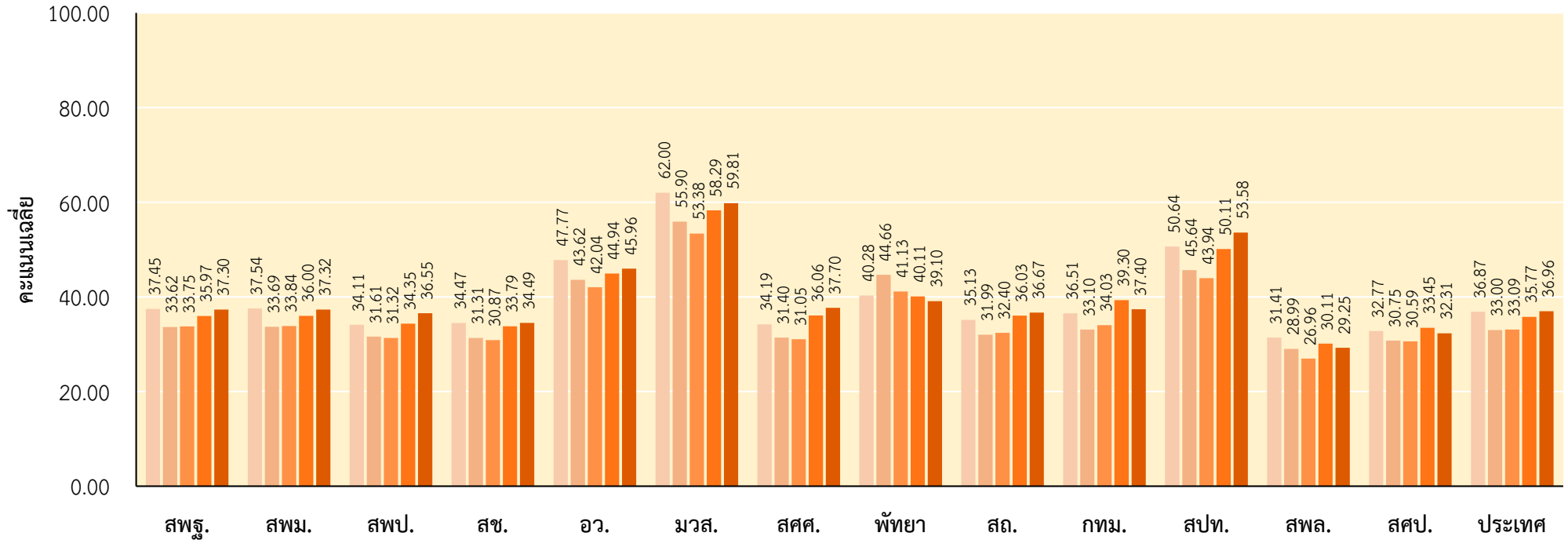
เมื่อพิจารณาคะแนนเฉลี่ย O-NET ชั้นมัธยมศึกษาปีที่ 6 ปีการศึกษา 2564 - 2568 วิชาภาษาไทย จำแนกตามสังกัด พบว่า ปีการศึกษา 2564 - 2566 สังกัดส่วนใหญ่มีแนวโน้มคะแนนเฉลี่ยลดลงอย่างต่อเนื่อง แต่ในปีการศึกษา 2568 สังกัด อว. มวส. และ สปท. มีคะแนนเฉลี่ยสูงขึ้นจากปีการศึกษา 2567



## คะแนนเฉลี่ยผลการทดสอบ O-NET ชั้นมัธยมศึกษาปีที่ 6 รายสังกัด ปีการศึกษา 2564 - 2568 วิชาสังคมศึกษา



■ ปีการศึกษา 2564 
 ■ ปีการศึกษา 2565 
 ■ ปีการศึกษา 2566 
 ■ ปีการศึกษา 2567 
 ■ ปีการศึกษา 2568



จำนวนผู้เข้าสอบ (คน)

	สพฐ.	สพม.	สปป.	สข.	อว.	มวส.	สศค.	พัทยา	สถ.	กทม.	สปท.	สพล.	สศป.	ประเทศ
ปีการศึกษา 2564	92,307	89,876	2,431	13,139	791	17	1,893	16	11,142	512	123	227	1,818	121,985
ปีการศึกษา 2565	84,321	81,373	2,948	21,465	614	26	2,763	11	12,228	419	40	532	2,224	124,643
ปีการศึกษา 2566	85,734	82,693	3,041	19,884	441	2	2,345	49	10,006	517	109	345	1,997	121,429
ปีการศึกษา 2567	177,179	173,934	3,245	21,358	606	6	2,482	87	9,972	543	74	337	1,710	214,354
ปีการศึกษา 2568	181,045	177,725	3,320	23,206	666	13	2,358	130	12,340	1,186	61	373	1,925	223,303

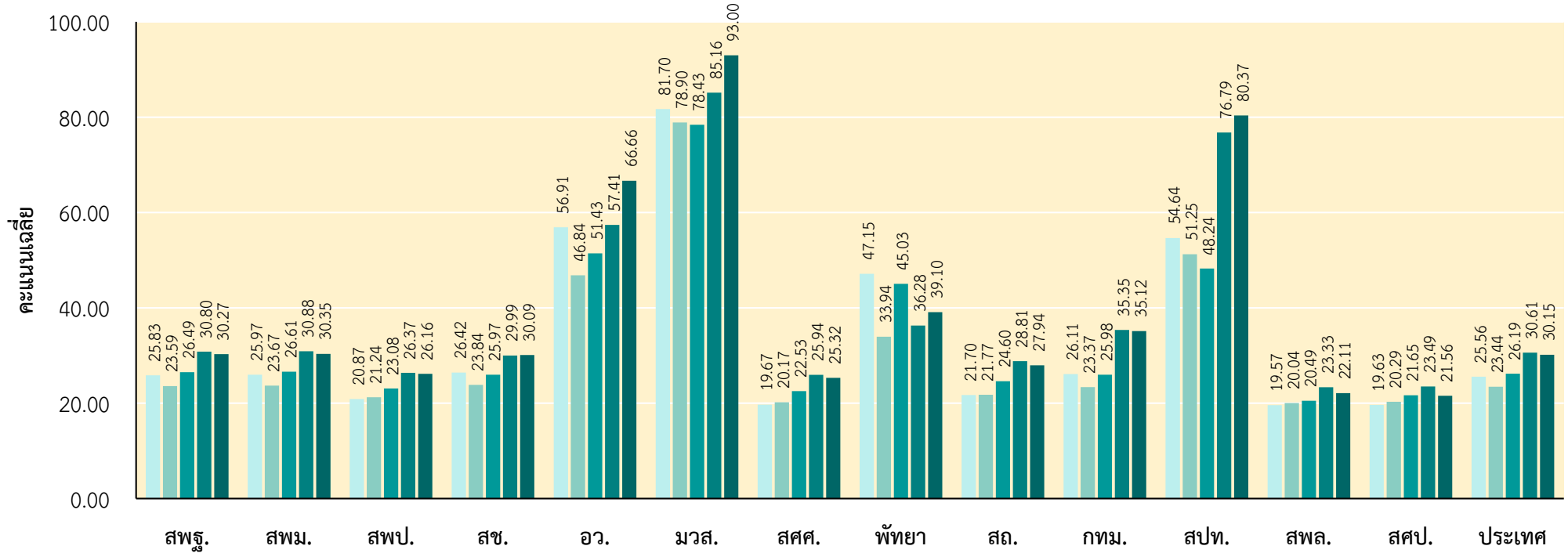
เมื่อพิจารณาคะแนนเฉลี่ย O-NET ชั้นมัธยมศึกษาปีที่ 6 ปีการศึกษา 2564 - 2568 วิชาสังคมศึกษา ศาสนา และวัฒนธรรม จำแนกตามสังกัด พบว่า ปีการศึกษา 2564 - 2566 สังกัดส่วนใหญ่มีแนวโน้มคะแนนเฉลี่ยลดลง แต่ในปีการศึกษา 2567 - 2568 สังกัดส่วนใหญ่มีคะแนนเฉลี่ยเพิ่มสูงขึ้น ยกเว้น สังกัด พัทยา มีคะแนนเฉลี่ยลดลงตั้งแต่ปีการศึกษา 2566



## คะแนนเฉลี่ยผลการทดสอบ O-NET ชั้นมัธยมศึกษาปีที่ 6 รายสังกัด ปีการศึกษา 2564 - 2568 วิชาภาษาอังกฤษ



■ ปีการศึกษา 2564  
 ■ ปีการศึกษา 2565  
 ■ ปีการศึกษา 2566  
 ■ ปีการศึกษา 2567  
 ■ ปีการศึกษา 2568



จำนวนผู้เข้าสอบ (คน)

	สพฐ.	สพม.	สปป.	สข.	อว.	มวส.	สตศ.	พัทยา	สถ.	กทม.	สปท.	สพล.	สตป.	ประเทศ
ปีการศึกษา 2564	90,401	87,985	2,416	13,006	785	16	1,888	14	10,982	488	123	219	1,820	119,742
ปีการศึกษา 2565	82,639	79,688	2,951	21,203	612	26	2,766	11	12,105	419	40	526	2,223	122,570
ปีการศึกษา 2566	86,424	83,383	3,041	20,026	453	2	2,345	49	10,087	517	109	345	2,000	122,357
ปีการศึกษา 2567	177,723	174,475	3,248	21,557	632	6	2,482	90	9,992	543	74	338	1,710	215,147
ปีการศึกษา 2568	182,153	178,832	3,321	23,442	690	13	2,357	130	12,380	1,186	61	373	1,924	224,709

เมื่อพิจารณาคะแนนเฉลี่ย O-NET ชั้นมัธยมศึกษาปีที่ 6 ปีการศึกษา 2564 - 2568 วิชาภาษาอังกฤษ จำแนกตามสังกัด พบว่า ปีการศึกษา 2565 - 2567 สังกัดส่วนใหญ่มีแนวโน้มคะแนนเฉลี่ยเพิ่มสูงขึ้น และในปีการศึกษา 2568 สังกัด สข. อว. มวส. พัทยา และ สปท. มีคะแนนเฉลี่ยสูงขึ้นจากปีการศึกษา 2567

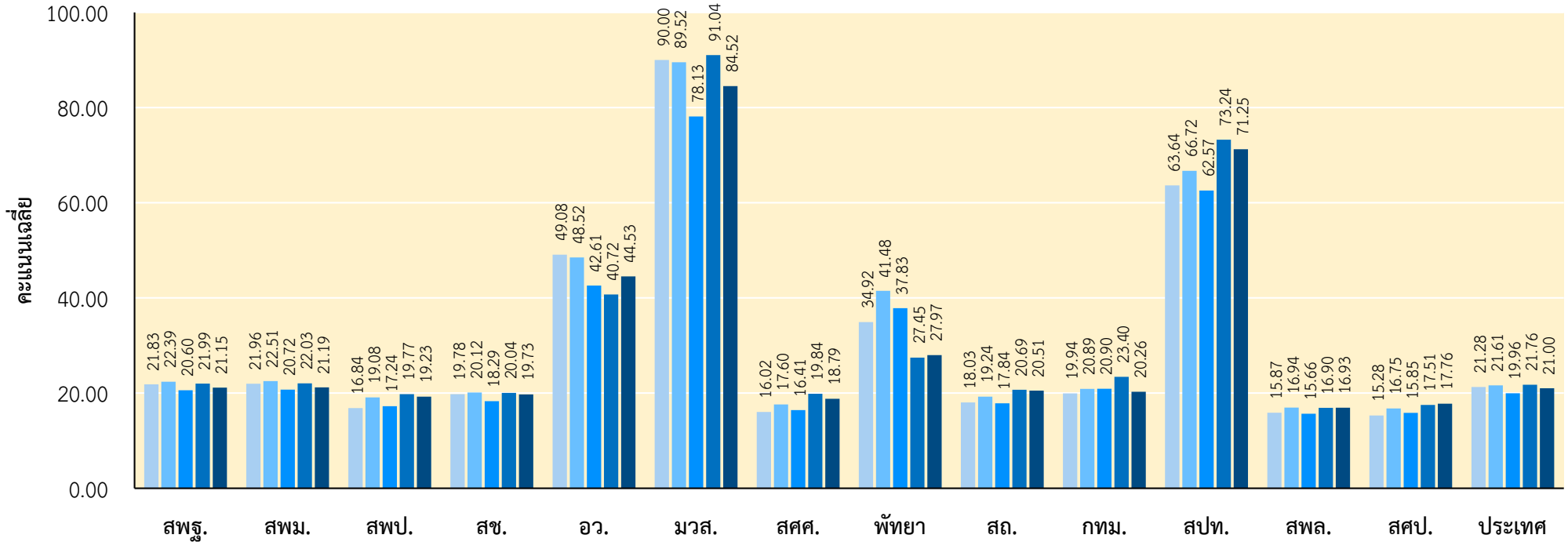




## คะแนนเฉลี่ยผลการทดสอบ O-NET ชั้นมัธยมศึกษาปีที่ 6 รายสังกัด ปีการศึกษา 2564 - 2568 วิชาคณิตศาสตร์



■ ปีการศึกษา 2564 ■ ปีการศึกษา 2565 ■ ปีการศึกษา 2566 ■ ปีการศึกษา 2567 ■ ปีการศึกษา 2568



จำนวนผู้เข้าสอบ (คน)

	สพฐ.	สพม.	สปป.	สช.	อว.	มวส.	สศศ.	พัทยา	สล.	กทม.	สปท.	สพล.	สศป.	ประเทศ
ปีการศึกษา 2564	91,584	89,164	2,420	13,165	787	17	1,895	16	11,087	497	123	221	1,821	121,213
ปีการศึกษา 2565	84,074	81,120	2,954	21,528	624	26	2,759	11	12,219	418	40	529	2,223	124,451
ปีการศึกษา 2566	87,777	84,720	3,057	19,980	473	2	2,341	49	10,184	517	109	363	1,997	123,792
ปีการศึกษา 2567	178,205	174,966	3,239	21,415	689	6	2,478	98	9,965	545	74	355	1,703	215,533
ปีการศึกษา 2568	184,363	181,052	3,311	23,401	739	13	2,355	134	12,474	1,175	61	381	1,909	227,005

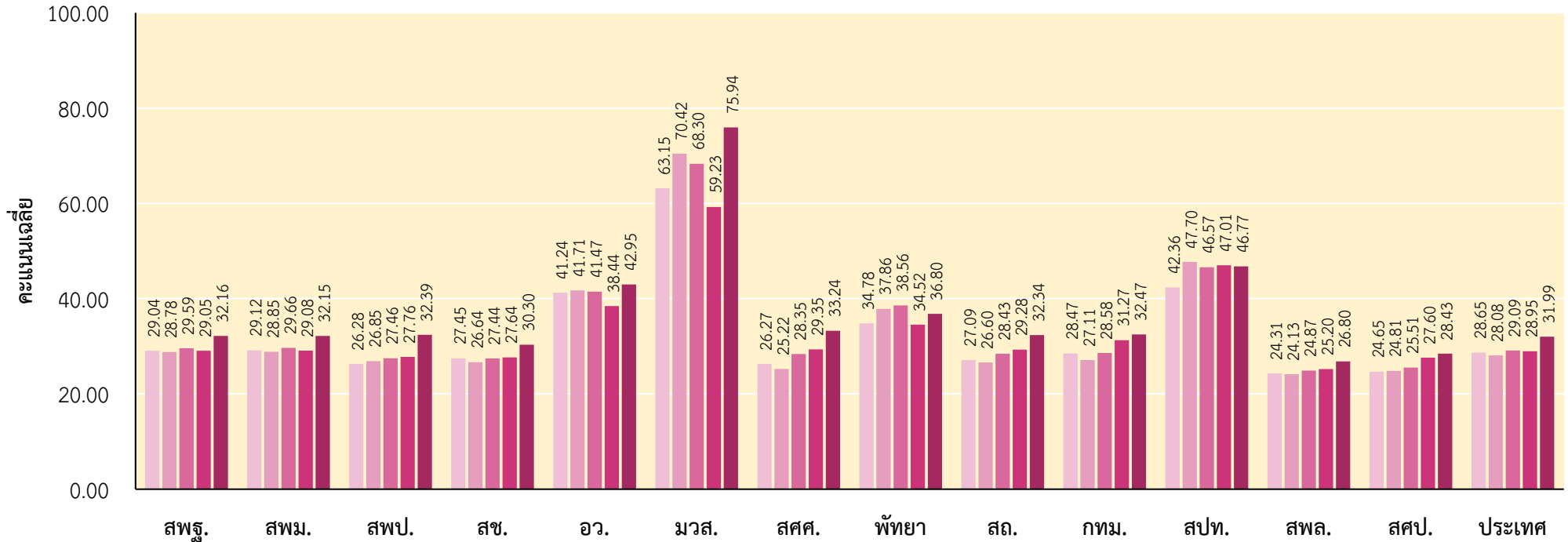
เมื่อพิจารณาคะแนนเฉลี่ย O-NET ชั้นมัธยมศึกษาปีที่ 6 ปีการศึกษา 2564 - 2568 วิชาคณิตศาสตร์ จำแนกตามสังกัด พบว่า ปีการศึกษา 2564 - 2566 สังกัดส่วนใหญ่มีคะแนนเฉลี่ยสูง ในปีการศึกษา 2565 และในปีการศึกษา 2568 สังกัด อว. พัทยา สพล. และ สศป. มีคะแนนเฉลี่ยสูงขึ้นจากปีการศึกษา 2567



## คะแนนเฉลี่ยผลการทดสอบ O-NET ชั้นมัธยมศึกษาปีที่ 6 รายสังกัด ปีการศึกษา 2564 - 2568 วิชาวิทยาศาสตร์



■ ปีการศึกษา 2564  
 ■ ปีการศึกษา 2565  
 ■ ปีการศึกษา 2566  
 ■ ปีการศึกษา 2567  
 ■ ปีการศึกษา 2568



จำนวนผู้เข้าสอบ (คน)														
ปีการศึกษา 2564	82,229	79,869	2,360	11,855	649	16	1,842	13	10,278	449	123	182	1,802	109,438
ปีการศึกษา 2565	78,210	75,293	2,917	20,337	545	26	2,761	10	11,660	410	40	515	2,215	116,729
ปีการศึกษา 2566	86,573	83,530	3,043	20,124	451	2	2,346	49	10,119	517	109	350	2,005	122,645
ปีการศึกษา 2567	177,796	174,550	3,246	21,623	645	6	2,482	93	9,992	545	74	339	1,709	215,304
ปีการศึกษา 2568	182,371	179,050	3,321	23,617	682	13	2,358	132	12,389	1,186	61	373	1,925	225,107

เมื่อพิจารณาคะแนนเฉลี่ย O-NET ชั้นมัธยมศึกษาปีที่ 6 ปีการศึกษา 2564 - 2568 วิชาวิทยาศาสตร์ จำแนกตามสังกัด พบว่า ปีการศึกษา 2564 - 2568 ในภาพรวมสังกัดส่วนใหญ่ มีแนวโน้มของคะแนนเฉลี่ยที่เพิ่มสูงขึ้น โดยเฉพาะในปีการศึกษา 2568 ที่ภาพรวมระดับประเทศมีคะแนนเฉลี่ยสูงสุด



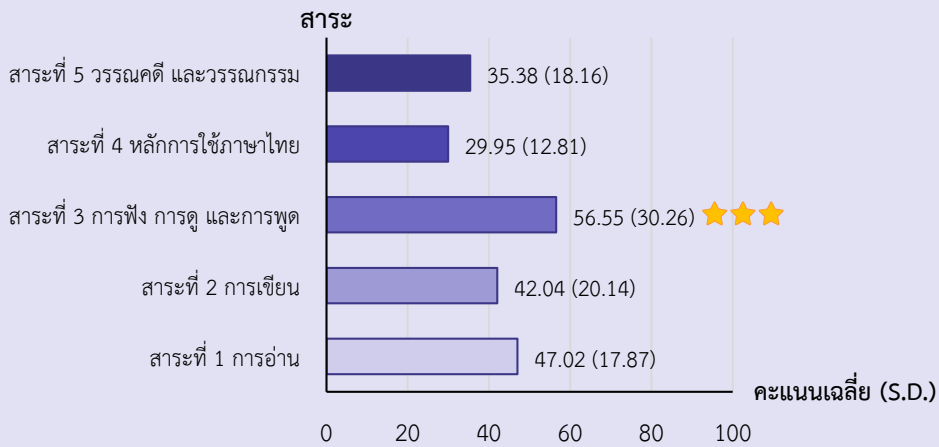
คะแนนเฉลี่ยจำแนกตามขนาดโรงเรียน ที่ตั้งโรงเรียน และภูมิภาค

ตารางที่ 4 จำนวนผู้เข้าสอบ (N) คะแนนเฉลี่ย ( $\bar{X}$ ) และส่วนเบี่ยงเบนมาตรฐาน (S.D.) ของผลการทดสอบ O-NET ชั้นมัธยมศึกษาปีที่ 6 ปีการศึกษา 2568 จำแนกตามขนาดโรงเรียน ที่ตั้งโรงเรียน และภูมิภาค

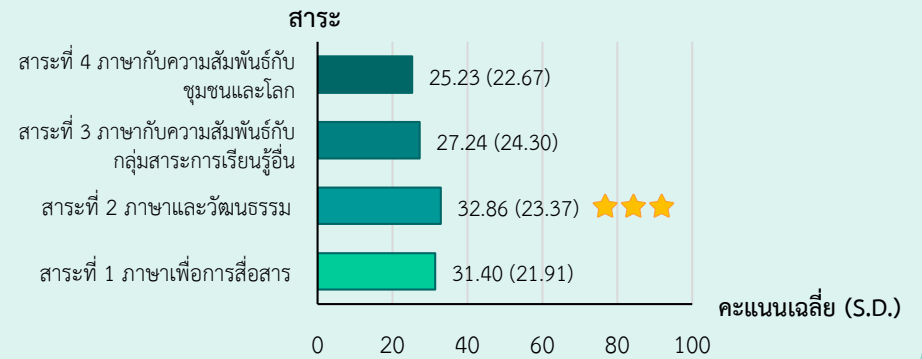
รูปแบบการจำแนก	วิชา														
	ภาษาไทย			สังคมศึกษาฯ			ภาษาอังกฤษ			คณิตศาสตร์			วิทยาศาสตร์		
	N	$\bar{X}$	S.D.	N	$\bar{X}$	S.D.	N	$\bar{X}$	S.D.	N	$\bar{X}$	S.D.	N	$\bar{X}$	S.D.
<b>ขนาดโรงเรียน</b>															
- เล็ก	19,070	35.77	12.09	19,003	34.15	11.27	19,020	23.26	14.56	18,883	18.92	10.59	19,042	30.68	10.56
- กลาง	64,642	37.86	13.14	64,086	35.91	12.27	64,207	26.45	18.26	63,891	19.99	12.94	64,235	31.68	11.62
- ใหญ่	69,537	39.84	13.05	68,256	36.63	10.92	68,553	28.24	18.72	68,628	19.85	11.49	68,646	31.36	10.32
- ใหญ่พิเศษ	75,991	43.99	13.68	71,958	38.93	10.32	72,929	36.98	23.68	75,603	23.42	14.61	73,184	33.18	10.63
<b>ที่ตั้งโรงเรียน</b>															
- ในเมือง	61,896	43.21	14.32	59,083	38.65	11.76	59,783	37.18	24.53	61,578	24.00	16.10	59,912	33.35	11.70
- นอกเมือง	167,344	39.25	13.04	164,220	36.35	11.03	164,926	27.59	18.39	165,427	19.89	11.53	165,195	31.50	10.49
<b>ภูมิภาค</b>															
- กรุงเทพมหานคร	10,871	44.74	14.30	10,583	39.50	11.99	10,664	43.14	25.81	10,804	25.15	17.38	10,670	33.32	11.81
- กลาง (ยกเว้นกรุงเทพมหานคร)	45,351	40.46	13.45	44,600	36.81	11.32	44,783	31.17	21.27	45,089	21.35	13.45	44,780	32.10	10.97
- ตะวันออก	15,806	41.60	13.11	15,481	37.19	9.69	15,568	32.11	21.40	15,733	20.96	12.84	15,565	31.77	9.84
- เหนือ	24,233	41.82	13.43	23,839	37.99	10.07	23,918	30.92	20.75	24,153	21.55	13.07	23,951	32.72	9.98
- ตะวันออกเฉียงเหนือ	75,084	39.59	13.11	72,544	36.61	11.46	73,172	27.74	18.78	74,186	20.38	12.17	73,350	31.98	11.03
- ใต้	46,037	38.89	13.88	44,646	36.32	11.81	44,972	28.91	20.03	45,265	20.43	12.77	45,118	31.33	11.06
- ตะวันตก	11,858	41.09	13.40	11,610	37.37	10.94	11,632	29.95	20.14	11,775	20.91	12.86	11,673	31.71	10.48
<b>ระดับประเทศ</b>	<b>229,240</b>	<b>40.32</b>	<b>13.51</b>	<b>223,303</b>	<b>36.96</b>	<b>11.27</b>	<b>224,709</b>	<b>30.15</b>	<b>20.65</b>	<b>227,005</b>	<b>21.00</b>	<b>13.06</b>	<b>225,107</b>	<b>31.99</b>	<b>10.86</b>



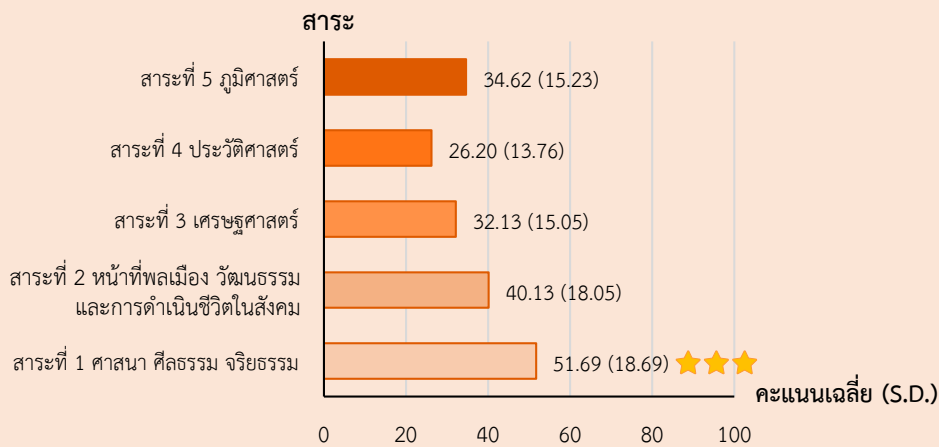
### วิชาภาษาไทย



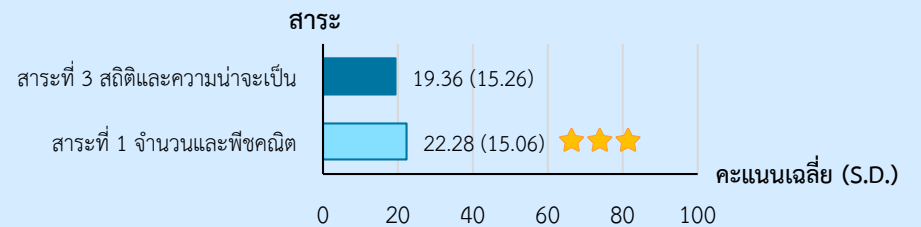
### วิชาภาษาอังกฤษ



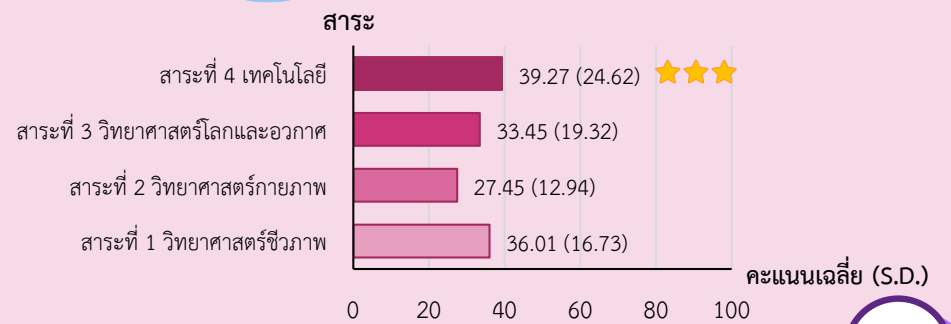
### วิชาสังคมศึกษา



### วิชาคณิตศาสตร์



### วิชาวิทยาศาสตร์



★★★ = สาระที่มีคะแนนเฉลี่ยสูงสุด



## สรุปผลการวิเคราะห์คะแนนเฉลี่ยภาพรวมของประเทศ ชั้นมัธยมศึกษาปีที่ 6 ปีการศึกษา 2568 จำแนกตามสาระ มีรายละเอียดดังนี้



### วิชาภาษาไทย

โดยภาพรวมระดับประเทศ พบว่าสาระที่มีคะแนนเฉลี่ยสูงสุด คือ สาระที่ 3 การฟัง การดู และการพูด แต่สาระที่ควรส่งเสริมและพัฒนา คือ สาระที่ 4 หลักการใช้ภาษาไทย



### วิชาสังคมศึกษาฯ

โดยภาพรวมระดับประเทศ พบว่าสาระที่มีคะแนนเฉลี่ยสูงสุด คือ สาระที่ 1 ศาสนา ศีลธรรม จริยธรรม แต่สาระที่ควรส่งเสริมและพัฒนา คือ สาระที่ 4 ประวัติศาสตร์



### วิชาภาษาอังกฤษ

โดยภาพรวมระดับประเทศ พบว่าสาระที่มีคะแนนเฉลี่ยสูงสุด คือ สาระที่ 2 ภาษาและวัฒนธรรม แต่สาระที่ควรส่งเสริมและพัฒนา คือ สาระที่ 4 ภาษากับความสัมพันธ์กับชุมชนและโลก



### วิชาคณิตศาสตร์

โดยภาพรวมระดับประเทศ พบว่าสาระที่มีคะแนนเฉลี่ยสูงสุด คือ สาระที่ 1 จำนวนและพีชคณิต แต่สาระที่ควรส่งเสริมและพัฒนา คือ สาระที่ 3 สถิติและความน่าจะเป็น



### วิชาวิทยาศาสตร์

โดยภาพรวมระดับประเทศ พบว่าสาระที่มีคะแนนเฉลี่ยสูงสุด คือ สาระที่ 4 เทคโนโลยี แต่สาระที่ควรส่งเสริมและพัฒนา คือ สาระที่ 2 วิทยาศาสตร์กายภาพ





คะแนนเฉลี่ยจำแนกตามสังกัดและตามรายละเอียด

ชั้น ม.6 ปีการศึกษา 2568



วิชาภาษาไทย

สาระ	คะแนนเฉลี่ย													
	สพฐ.	สพม.	สพป.	สช.	อว.	มวส.	สศศ.	พัทยา	สธ.	กทม.	สปท.	สพล.	สศป.	ประเทศ
สาระที่ 1 การอ่าน	47.71	47.76	44.75	42.63	61.68	75.96	44.02	54.71	46.14	48.95	72.34	35.78*	38.35	47.02
สาระที่ 2 การเขียน	42.78	42.86	38.58	37.43	62.71	86.01	37.85	52.51	40.94	44.17	66.99	28.97*	31.41*	42.04
สาระที่ 3 การฟัง การดู และการพูด	57.63	57.75	51.01	50.93	75.16	85.90	48.95	66.04	54.32	61.42	95.90	38.98	38.33	56.55
สาระที่ 4 หลักการใช้ภาษาไทย	30.36*	30.39*	29.02*	27.42*	42.19	59.72	27.23*	32.13*	29.23*	31.06*	47.45	23.95*	24.56*	29.95*
สาระที่ 5 วรรณคดีและวรรณกรรม	36.11	36.16	33.58*	30.90*	48.98	69.93	31.33*	41.99	33.97*	36.82	53.20	26.29*	28.78*	35.38*



วิชาสังคมศึกษา

สาระ	คะแนนเฉลี่ย													
	สพฐ.	สพม.	สพป.	สช.	อว.	มวส.	สศศ.	พัทยา	สธ.	กทม.	สปท.	สพล.	สศป.	ประเทศ
สาระที่ 1 ศาสนา ศิลปกรรม จริยธรรม	52.32	52.35	50.59	47.31	63.11	79.71	52.26	57.38	50.91	53.21	73.14	39.02	45.31	51.69
สาระที่ 2 หน้าที่พลเมือง วัฒนธรรม และการดำเนินชีวิตในสังคม	40.75	40.79	38.88	36.11*	52.28	64.42	38.90	43.36	39.25	41.54	59.73	29.49*	33.28*	40.13
สาระที่ 3 เศรษฐศาสตร์	32.23*	32.22*	33.09*	30.91*	40.81	67.12	34.55*	35.02*	32.73*	30.19*	45.84	26.70*	29.37*	32.13*
สาระที่ 4 ประวัติศาสตร์	26.20*	26.20*	26.56*	25.91*	30.30*	35.00*	27.79*	25.13*	26.51*	26.29*	37.30*	23.51*	24.79*	26.20*
สาระที่ 5 ภูมิศาสตร์	35.00*	35.03*	33.61*	32.21*	43.28	52.79	34.99*	34.61*	33.97*	35.78*	51.89	27.52*	28.79*	34.62*

หมายเหตุ \* คือ สาระที่ควรได้รับการส่งเสริมและพัฒนา



## วิชาภาษาอังกฤษ

คะแนนเฉลี่ยจำแนกตามสังกัดและตามรายละเอียด (ต่อ)



สาระ	คะแนนเฉลี่ย													
	สพฐ.	สพม.	สพป.	สช.	อว.	มวส.	สศศ.	พัตยา	สถ.	กทม.	สปท.	สพล.	สศป.	ประเทศ
สาระที่ 1 ภาษาเพื่อการสื่อสาร	31.59	31.67	26.97	31.03	69.11	95.25	26.32	40.85	28.98	37.21	83.04	22.74*	21.80*	31.40
สาระที่ 2 ภาษาและวัฒนธรรม	32.86	32.92	29.37	33.51	68.58	90.96	28.35	44.37	31.17	36.90	76.56	25.48	25.51	32.86
สาระที่ 3 ภาษากับความสัมพันธ์กับ กลุ่มสาระการเรียนรู้อื่น	27.41	27.48	23.38*	26.93	62.61	93.59	22.85*	32.37	24.78	31.37	87.09	20.46*	19.70*	27.24
สาระที่ 4 ภาษากับความสัมพันธ์กับชุมชน และโลก	25.31	25.37	21.91*	25.47	59.89	88.24	20.49*	32.40	23.27*	29.39	72.08	17.41*	17.54*	25.23



## วิชาคณิตศาสตร์

สาระ	คะแนนเฉลี่ย													
	สพฐ.	สพม.	สพป.	สช.	อว.	มวส.	สศศ.	พัตยา	สถ.	กทม.	สปท.	สพล.	สศป.	ประเทศ
สาระที่ 1 จำนวนและพีชคณิต	22.43*	22.47*	20.26*	20.93*	46.45	85.81	19.55*	31.29	21.93*	21.27*	75.85	17.85*	19.68*	22.28*
สาระที่ 3 สถิติและความน่าจะเป็น	19.51*	19.53*	17.91*	18.20*	42.05	82.86	17.82*	23.69*	18.70*	18.97*	65.34	15.74*	15.30*	19.36*



## วิชาวิทยาศาสตร์

สาระ	คะแนนเฉลี่ย													
	สพฐ.	สพม.	สพป.	สช.	อว.	มวส.	สศศ.	พัตยา	สถ.	กทม.	สปท.	สพล.	สศป.	ประเทศ
สาระที่ 1 วิทยาศาสตร์ชีวภาพ	36.27	36.26	36.70	33.92*	44.65	69.74	38.39	38.62	35.99	36.99	42.62	29.60*	31.14*	36.01
สาระที่ 2 วิทยาศาสตร์กายภาพ	27.54*	27.54*	27.51*	26.34*	39.36	80.07	28.34*	31.56*	27.66*	27.91*	42.69	24.06*	25.41*	27.45*
สาระที่ 3 วิทยาศาสตร์โลกและอวกาศ	33.54*	33.52*	34.50	31.95*	42.70	72.90	35.27	37.39	34.60	32.82*	57.85	28.59*	30.45*	33.45*
สาระที่ 4 เทคโนโลยี	39.70	39.70	39.48	35.93	53.72	76.92	38.74	52.58	39.74	40.40	55.08	29.12*	31.72*	39.27

หมายเหตุ \* คือ สาระที่ควรได้รับการส่งเสริมและพัฒนา



## ภาคผนวก



การพิจารณาตัวชี้วัดที่ควรได้รับการส่งเสริมและพัฒนานั้น ดำเนินการโดยอ้างอิงระดับคุณภาพและเกณฑ์คะแนนจุดตัดของแต่ละรายวิชาเป็นหลัก โดยตัวชี้วัดที่ควรได้รับการส่งเสริมและพัฒนา คือ ตัวชี้วัดที่มีคะแนนอยู่ในช่วงระดับคุณภาพ “ควรปรับปรุงอย่างยิ่ง” ถึง “พอใช้” ทั้งนี้ รายละเอียดของเกณฑ์คะแนนจุดตัดในแต่ละรายวิชามีดังต่อไปนี้

ระดับคุณภาพ	ช่วงคะแนนจุดตัด				
	ภาษาไทย	สังคมศึกษาฯ	ภาษาอังกฤษ	คณิตศาสตร์	วิทยาศาสตร์
ดีเยี่ยม	77.00 - 100.00	79.70 - 100.00	83.00 - 100.00	83.00 - 100.00	81.01 - 100.00
ดีมาก	65.70 - 76.99	67.50 - 79.69	68.50 - 82.99	66.00 - 82.99	67.01 - 81.00
ดี	55.20 - 65.69	58.70 - 67.49	52.50 - 68.49	51.00 - 65.99	55.01 - 67.00
ค่อนข้างดี	45.01 - 55.19	49.00 - 58.69	37.50 - 52.49	40.00 - 50.99	44.01 - 55.00
ปานกลาง	35.80 - 45.00	38.00 - 48.99	24.50 - 37.49	26.00 - 39.99	34.01 - 44.00
พอใช้	26.80 - 35.79	25.50 - 37.99	10.50 - 24.49	10.00 - 25.99	23.00 - 34.00
ควรปรับปรุง	10.01 - 26.79	10.01 - 25.49	5.50 - 10.49	5.00 - 9.99	10.01 - 22.99
ควรปรับปรุงอย่างยิ่ง	0.00 - 10.00	0.00 - 10.00	0.00 - 5.49	0.00 - 4.99	0.00 - 10.00





## คณะผู้จัดทำรายงาน

### ที่ปรึกษา

1. ผู้ช่วยศาสตราจารย์ ดร.ศิริดา บุรชาติ
2. ดร.ทรายทอง พวงสันเทียะ

### ฝ่ายสรุปข้อมูล

1. นางสาวอัมพรรัตน์ โสพิกุล
2. นายรัชชานนท์ ดิษเจริญ
3. นางสาวสิริชนม์ พันธุ์เพ็ง

### ฝ่ายข้อมูลสารสนเทศ

1. นายไตรเทพ สิริสัมพันธ์
2. นางสาวนิตยา ก้านบัว

### ออกแบบรูปเล่มรายงาน

นายรัชชานนท์ ดิษเจริญ

### ตรวจสอบความถูกต้องและพิสูจน์อักษร

1. นายณรงค์ฤทธิ์ รอเสนา
2. นางสาวสิริชนม์ พันธุ์เพ็ง

ผู้อำนวยการ สทศ.  
รองผู้อำนวยการ สทศ.

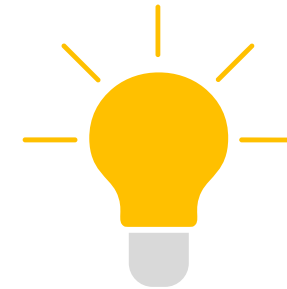
หัวหน้ากลุ่มงานผลิตและพัฒนาเครื่องมือวัดและประเมินผล  
นักวิชาการวัดและประเมินผล  
นักวิชาการวัดและประเมินผล

หัวหน้ากลุ่มงานเทคโนโลยีสารสนเทศ  
นักวิชาการคอมพิวเตอร์

นักวิชาการวัดและประเมินผล

นักวิชาการวัดและประเมินผล  
นักวิชาการวัดและประเมินผล

# NIETS





สถาบันทดสอบทางการศึกษาแห่งชาติ (องค์การมหาชน)  
National Institute of Educational Testing Service (Public Organization)

 @NIETS  NIETSOFFICIAL  @NIETS\_OFFICIAL  WWW.NIETS.OR.TH

